

# PROGRAM ROZVOJA OBCE CHMEĽNICA NA ROKY 2015 - 2022



<b>Názov</b>	<b>Program rozvoja obce Chmeľnica na roky 2015 – 2022</b>
<b>Územné vymedzenie</b>	Prešovský kraj, obec Chmeľnica
<b>Územný plán obce schválený</b>	Áno
<b>Dátum schválenia PR</b>	
<b>Dátum platnosti</b>	
<b>Verzia</b>	01/2015
<b>Publikovaný verejne</b>	

# OBSAH

OBSAH .....	2
ÚVOD .....	3
1 ANALYTICKÁ ČASŤ.....	8
1.1 Analýza vnútorného prostredia.....	8
1.1.1 História obce.....	10
1.1.2 Prírodné danosti.....	11
1.1.3 Sociálno-ekonomická oblasť .....	16
1.1.4 Občianska vybavenosť .....	20
1.1.5 Analýza silných a slabých stránok obce .....	24
1.2 Analýza vonkajšieho prostredia .....	25
1.3 Zhodnotenie súčasného stavu územia .....	26
2 STRATEGICKÁ ČASŤ .....	29
3 PROGRAMOVÁ ČASŤ .....	31
4 REALIZAČNÁ ČASŤ .....	40
4.1 Organizačné zabezpečenie realizácie PRO.....	40
4.2 Akčný plán .....	41
4.3 Monitorovanie a hodnotenie PRO .....	42
5 FINANČNÁ ČASŤ .....	46
5.1 Indikatívny finančný plán PRO .....	46
ZÁVER.....	49
PRÍLOHY PROGRAMU ROZVOJA OBCE .....	51

# ÚVOD

Poslaním Programu rozvoja obce (PRO) je navrhnuť systematickú a funkčnú trvalú rozvojovú stratégiu zameranú na realizáciu sociálneho a ekonomického rozvoja obce pri využití vnútorných finančných zdrojov a podporných vstupných prostriedkov EÚ. Má logickú štruktúru, keďže na základe vykonanej analýzy formuluje ciele a stratégiu ďalšieho rozvoja obce. Dôvodom pre aktualizáciu programu rozvoja je potreba komplexného strategického rozvojového dokumentu, ktorý by pokrýval i aspekty sociálneho, ekonomického, kultúrneho a inštitucionálneho rozvoja, ktoré v územnom pláne nie sú riešené. Preto sa pre obdobie nasledujúcich **7 rokov, t. j. s platnosťou do roku 2022** vypracúva komplexný plánovací dokument spĺňajúci aktuálne kritéria strategického plánu pre úroveň miestnej samosprávy, ktorým je **Program rozvoja obce**.

Prvá analytická časť dokumentu obsahuje popis obce s jej základnými geografickými údajmi a hlavnými socioekonomickými charakteristikami, ktoré charakterizujú dynamiku sociálneho a ekonomického rozvoja obce. Druhá hlavná časť dokumentu je orientovaná na formulovanie strategického rozvoja. Priority sú rozpracované do špecifických cieľov, ktoré majú stabilizačný alebo rozvojový charakter. Súvisiace opatrenia sú zamerané na riešenie súčasného nepriaznivého až kritického stavu v jednotlivých oblastiach tak, aby nedošlo k ďalšiemu prehĺbovaniu jestvujúcich problémov s termínom realizácie v rokoch 2015 až 2022. Opatrenia viažuce sa na rozvojové ciele sú zamerané na aktivizáciu vnútorných potenciálov v obci a na podporu ich dlhodobého rozvoja až do roku 2022.

Program rozvoja obce poskytuje komplexný pohľad na to, aká obec je a akou by chcela byť. Vízia o smerovaní obce stanovená v PRO vyjadruje ekonomické a sociálne záujmy obce, a zároveň je v súlade s prijatými koncepciami štátu, vyššieho územného celku, prípadne rezortnými stratégiami, záujmami ochrany životného prostredia, kultúrneho dedičstva a pod. Tento dokument má zásadný význam pre rozvoj obce a jeho existencia je podmienkou pri získavaní finančných prostriedkov zo štrukturálnych fondov v programovom období 2014 - 2020.

PR obce Chmeľnica bol vytvorený spoluprácou hlavných aktérov z územia. Pri zahájení procesu spracovania bol zriadený riadiaci tím tvorený zástupcami obce, externým pracovníkom a pracovnou skupinou. Riadiaci tím bol zodpovedný za koordináciu procesu prípravy a realizácie PR a pozostával z garanta PR (starostka obce), poslanca obecného zastupiteľstva, administratívnych pracovníčok obce, a keďže sa príprava PR realizovala v

spolupráci s externou firmou, členom riadiaceho tímu je aj externý odborník. Pracovná skupina sa skladala zo zástupcov funkčných komunit a predstaviteľov rôznych oblastí verejného života obce – mládež, dôchodcovia, podnikateľský sektor, školstvo a kultúra. Členovia pracovnej skupiny prezentovali svoj pohľad na rozvojové priority obce, ktoré boli premietnuté do pripravovaných aktivít v krátkodobom alebo strednodobom horizonte. Predpokladané obdobie spracovania PRO bolo stanovené na jún 2015 až september 2015, z dôvodu zdĺhavejšieho riešenia jednotlivých častí bol termín predĺžený do decembra 2015. Počas spracovania PRO prebiehali pracovné stretnutia. Časový harmonogram umožnil poslancom a obyvateľom aktívne sa zúčastňovať na procese prípravy strategického plánovacieho dokumentu, prípadne koordinovať strategické plánovanie v území s prípravou iných strategických plánovacích dokumentov.

**Tabuľka 1: Harmonogram spracovania PR obce Chmeľnica**

<b>Termín</b>	<b>Jún 2015</b>	<b>Júl 2015</b>	<b>August 2015</b>	<b>September 2015</b>	<b>Október 2015</b>	<b>November 2015</b>	<b>December 2015</b>
<b>Úvod</b>							
<b>Analytická časť</b>							
<b>Strategická časť</b>							
<b>Programová časť</b>							
<b>Realizačná časť</b>							
<b>Finančná časť</b>							
<b>Verejné prerokovanie</b>							
<b>Schválenie PR obecným zastupiteľstvom</b>							

(Zdroj: Vlastné spracovanie)

Do spracovania PR obce Chmeľnica dostali príležitosť vstúpiť všetci obyvatelia obce vrátane podnikateľských subjektov, organizácií a inštitúcií z obce. Obyvatelia ako aj zástupcovia podnikateľských subjektov, organizácií a inštitúcií mali možnosť zapojiť sa do procesu programovania prostredníctvom rozhovorov a pripomienkovania pracovných verzií strategického programu. Tabuľka 2 zobrazuje spôsob zapojenia verejnosti do prípravy Programu rozvoja obce. Verejnosť bola informovaná o spracovávaní PRO hlavne prostredníctvom webovej stránky obce.



*Tabuľka 2: Metódy zapojenia verejnosti do prípravy PRO*

<b>Metóda</b>	<b>Informovanie verejnosti</b>	<b>Získavanie názorov verejnosti</b>	<b>Zohľadnenie názorov verejnosti</b>
<b>Tlačené materiály</b>			
Verejné informačné tabule	x		
Webová stránka obce	x	x	
<b>Využitie existujúcich médií</b>			
Informácie v obecnom rozhlase	x		
Stretnutia	x	x	
<b>Informačné aktivity</b>			
Telefónna informačná linka		x	
<b>Stretnutia</b>			
Využitie miestnych ľudí na získavanie názorov		x	x
Stretnutia s kľúčovými skupinami	x	x	
Návšteva v dotknutom území		x	
<b>Riešenie problémov a metódy na dosiahnutie konsenzu</b>			
Brainstorming		x	x
Rokovania			x
Nezávislí experti poskytujúci poradenské služby		x	x
Práca s expertmi			x
<b>Rozhovory a prieskumy</b>			
Dotazník pre širokú verejnosť	x	x	
Prieskumy verejnej mienky	x	x	
<b>Poradné skupiny</b>			
Pracovné skupiny			x

(Zdroj: Vlastné spracovanie)

Program rozvoja obce Chmeľnica na roky 2015-2022 bol vypracovaný v súlade so Zákonom č. 539/2008 Z. z. o podpore regionálneho rozvoja a bol predložený obecnému zastupiteľstvu na schválenie.

**Tabuľka 3: Zámer spracovania PRO**

<b>Názov dokumentu</b>	Program rozvoja obce Chmeľnica na roky 2015 - 2022																		
<b>Forma spracovania</b>	Spracovanie PRO bude vykonávať obec za pomoci externých odborníkov v súlade s Metodikou na vypracovanie PR obce, verzia 2.0 (podľa Zákona č. 539/2008 Z. z. o podpore regionálneho rozvoja v znení zákona č. 309/2014 Z. z.)																		
<b>Riadenie procesu spracovania</b>	<p>Proces spracovania PRO bude manažovaný prostredníctvom riadiaceho tímu, ktorý je zodpovedný za celkovú koordináciu spracovania PRO.</p> <table border="1" style="width: 100%; border-collapse: collapse;"> <thead> <tr> <th colspan="3" style="text-align: center;"><b>Riadiaci tím</b></th> </tr> <tr> <th style="width: 33%;"><b>Meno</b></th> <th style="width: 33%;"><b>Funkcia v obci</b></th> <th style="width: 33%;"><b>Činnosť v riadiacom tíme</b></th> </tr> </thead> <tbody> <tr> <td>Ing. arch. Zita Pleštinská</td> <td>starostka obce</td> <td>Koordinátor riadiaceho tímu</td> </tr> <tr> <td>Jozef Holotňak</td> <td>zástupca starostky obce</td> <td>Člen riadiaceho tímu</td> </tr> <tr> <td>Mária Gurková, Ľudmila Káňová</td> <td>administratívne pracovníčky obce</td> <td>Členky riadiaceho tímu</td> </tr> <tr> <td>Mgr. Miloslav Michalko, PhD.</td> <td>externý odborník</td> <td>Člen riadiaceho tímu za dodávateľa</td> </tr> </tbody> </table> <p>Zriadená bude pracovná skupina zo zástupcov obce, ktorá bude zodpovedná za tvorbu obsahovej stránky PR obce.</p> <p>Do spracovania PRO bude zapojená aj verejnosť, a to formou získavania informácií prostredníctvom dotazníkov/ankiet, komunikácie a stretnutí s obyvateľmi.</p>	<b>Riadiaci tím</b>			<b>Meno</b>	<b>Funkcia v obci</b>	<b>Činnosť v riadiacom tíme</b>	Ing. arch. Zita Pleštinská	starostka obce	Koordinátor riadiaceho tímu	Jozef Holotňak	zástupca starostky obce	Člen riadiaceho tímu	Mária Gurková, Ľudmila Káňová	administratívne pracovníčky obce	Členky riadiaceho tímu	Mgr. Miloslav Michalko, PhD.	externý odborník	Člen riadiaceho tímu za dodávateľa
<b>Riadiaci tím</b>																			
<b>Meno</b>	<b>Funkcia v obci</b>	<b>Činnosť v riadiacom tíme</b>																	
Ing. arch. Zita Pleštinská	starostka obce	Koordinátor riadiaceho tímu																	
Jozef Holotňak	zástupca starostky obce	Člen riadiaceho tímu																	
Mária Gurková, Ľudmila Káňová	administratívne pracovníčky obce	Členky riadiaceho tímu																	
Mgr. Miloslav Michalko, PhD.	externý odborník	Člen riadiaceho tímu za dodávateľa																	
<b>Obdobie spracovania</b>	- obdobie spracovania 06/2015 – 09/2015 - harmonogram spracovania (samostatný dokument)																		
<b>Financovanie spracovania</b>	Rozpočet obce																		

(Zdroj: Vlastné spracovanie)

Program rozvoja obce pozostáva z:

- analytickej časti,
- strategickej časti,

- programovej časti,
- realizačnej časti,
- finančnej časti.

Program rozvoja obce Chmeľnica je dokumentom otvoreným a na základe výsledkov hodnotenia a stavu implementácie jednotlivých aktivít môže byť aktualizovaný a dopĺňaný. PRO bol spracovaný na základe poznatkov regionálnych odborníkov a miestnych autorít, ktorí najlepšie poznajú problémy, potreby a rozvojové potenciály obce. Spôsob spracovania umožnil všetkým zainteresovaným partnerom vysokú mieru spoluúčasti na programovej stratégii sociálno-ekonomického rozvoja obce.

# 1 ANALYTICKÁ ČASŤ

Analytická časť je založená na databáze informácií a ukazovateľov, obsahuje komplexné hodnotenie a analýzu východiskovej situácie obce s väzbami na širšie územie a odhad budúceho vývoja s dôrazom na možné riziká a ohrozenia vo väzbe na existujúce relevantné stratégie a koncepcie a využívanie vnútorného potenciálu územia, jeho limitov a rozvoja územia obce. Analýza sa opiera aj o PHSR obce Chmeľnica na predchádzajúce obdobie. Predstavuje súčasný stav hospodárskej, sociálnej a ekonomickej stránky, infraštruktúry a životného prostredia. Na základe výsledkov analýzy a uvedomenia si silných a slabých stránok obce s možnosťami využitia príležitostí a eliminácie ohrození boli stanovené priority rozvoja obce.

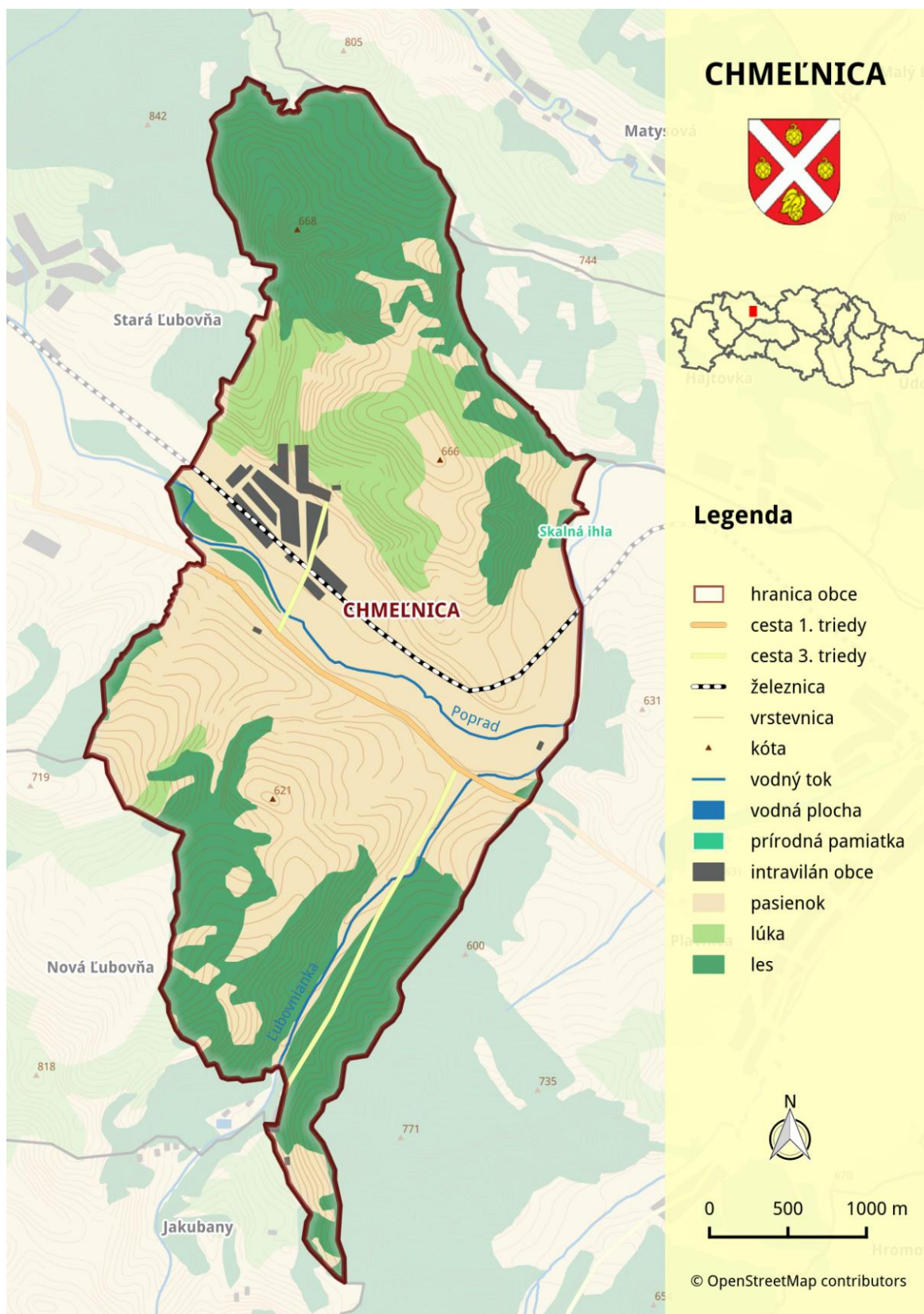
## *1.1 Analýza vnútorného prostredia*

Obec Chmeľnica sa nachádza vo východoslovenskom regióne, Prešovskom kraji, v okrese Stará Ľubovňa. Leží na južnom svahu Ľubovnianskej vrchoviny a na severných svahoch Spišsko-šarišského medzihoria v doline rieky Poprad. Katastrálne územie obce hraničí na severozápade s katastrálnym územím mesta Stará Ľubovňa, severná časť k. ú. hraničí s obcou Matysová, východná strana s obcami Hajtovka a Plavnica, južná časť s obcou Jakubany a juhozápadná strana k. ú. obce Nová Ľubovňa. Z hľadiska širšieho územia je obec Chmeľnica začlenená do administratívneho územia okresu Stará Ľubovňa, a tým do administratívneho územia Prešovského samosprávneho kraja (Mapa 1). Obec plní nasledujúci polyfunkčný charakter:

- **obytný** - prevažne plochy pre individuálnu bytovú zástavbu, kompozične situované do jestvujúcich záhrad a zastavaného územia v celom intraviláne sídla.
- **vybavenostný** - plochy pre základnú a vyššiu občiansku vybavenosť (kultúra, obchod a služby, stravovanie, ubytovanie spojené so športom a rekreáciou).
- **výrobný** - plochy pre podnikateľské aktivity v rámci priemyselnej a poľnohospodárskej výrobnnej činnosti a výrobných služieb.
- **rekreačný** - plochy pre rekreačnú a športovú činnosť s vybavenostnou funkciou.



Mapa 1: Situačná mapa obce Chmeľnica



Z prírodného hľadiska katastrálne územie obce Chmeľnica disponuje potenciálom pre poľnohospodársku výrobu a rozvoj vidieckeho turizmu ako aj agroturizmu. Kataster obce s rozlohou 1 264 ha sa rozprestiera do nadmorskej výšky 668 m n. m. a z celkovej výmery pôdy je 509,13 ha lesa, čo predstavuje 40,3%.

**Tabuľka 4: Základné informácie o obci**

Erb obce	
Okres	Stará Ľubovňa
Kraj	Prešovský
Prvá písomná zmienka o obci	1315
Nadmorská výška obce	521 m n m.
Celková výmera územia obce	1 264 ha
Počet obyvateľov k 31.12.2014	977
Hustota obyvateľstva na km <sup>2</sup> k 31.12.2014	77,29

(Zdroj: Vlastné spracovanie)

### 1.1.1 História obce

O založení obce Chmeľnica sa dozvedáme z listín z roku 1315, obec sa od tohto roku uvádza pod názvom Hophgarten – Hophgart. Tento názov sa s malými odchýlkami uvádza až do roku 1920. V roku 1948 sa už uvádza pod dnešným názvom Chmeľnica. Najnovší slovenský názov Chmeľnica predpokladá, že ide o chmeľ, v nemčine Hopfen, ktorý sa tu pravdepodobne pestoval. Obec založili nemeckí usadlíci na Ľubovnianskych záhradách. Bol tu postavený kostol a mlyn, obec bola farnosťou. Ležala na tepne spojenia medzi Poľskom a Uhorskom, a preto vždy bola v centre diania a dotýkali sa jej všetky historické udalosti, ako sú reorganizácia a rekatolizácia, cholera, povodne, požiare, vysťahovalectvo, vojny, evakuácia. Povojnové roky mali za následok ťažší vývoj obce, keďže obec bola nemecká. Húževnatosť a spolupatričnosť obyvateľov nezapríčinil úpadok, ale naopak rozvoj obce Chmeľnica. Chmeľničania si zachovali od svojich predkov špecifické nemecké nárečie, kroje a zvyky, ktoré demonštrujú a podávajú ďalším generáciám na rôznorodých kultúrnych slávnostiach (Chmeľnica 2015).

### 1.1.2 Prírodné danosti

**Geologické faktory** (spolu s geomorfologickými) sú primárnymi činiteľmi, ktoré určujú geografický charakter sociálneho rozšírenia a ekonomické aktivity v ľudskej spoločnosti (Michaeli a kol. 2010). Rovnako v skúmanej obci zohrávajú geologické pomery významnú rolu, nakoľko sú výrazným činiteľom rôznych povrchových prejavov. Obec Chmeľnica má špecifické geologické zloženie, ktoré je výsledkom geologického vývoja v dolinách vnútorného paleogénu Karpát a paleogénu bradlového pásma. Geologický vývoj riešeného územia prebiehal so zreteľom na stavbu jeho povrchu hlavne počas mezozoika, tret'ohôr a štvrtohôr. **Bradlové pásmo** zaberá severnú časť skúmaného územia. V jednotlivých bradlách pozorujeme silne stlačené a niekoľkokrát prevrásnené vrstvy. V antiklinálnych štruktúrach vystupujú pásy a útržky bradiel najrôznejších rozmerov jurského až spodnokriedového veku zakryté mladšími plastickými kriedovými a paleogénnymi vrstvami (Košťálik 1984). **Paleogén vnútorných Karpát** zaberá väčšinu územia. Má charakter epimiogeosynklinálneho vývoja. V bazálnych súvrstviach má neflyšový vývoj. Charakterizuje ho typický príbrežný vývoj – zlepenca, brekcie, pieskovce, menej klasické vápence. Ílovce tvoria dominantnú zložku a sú v prevahe nad pieskovicami. Prevládajúcim typom psamitov sú drobové pieskovce až siltovce, ktorých základná hmota je ílovito-karbonátová (Nemčok a kol. 1990). Najviac sú zastúpené vyššie paleogénne súvrstvia flyšového vývoja.

Podľa **geomorfologického členenia SR** (Mazúr, Lukniš 1978; Mazúr, Lukniš 1986) sa obec zaraďuje do *Alpsko-himalájskej sústavy, podsústavy Karpaty a provincie Západné Karpaty*. V rámci tejto provincie patrí analyzované územie do *subprovincie Vonkajšie Západné Karpaty* a v rámci nej do *Podhôľno-magurskej oblasti* a *oblasti Východné Beskydy*. V rámci prvej menovanej oblasti zasahuje do väčšej časti územia **Spišsko-šarišské medzihorie**. V rámci druhej oblasti *Východné Beskydy* na severe k. ú. rozkladá **Lubovnianska vrchovina**.

Podľa Atlasu krajiny SR (2002) môžeme v skúmanom území pozorovať základné typy eróznno-denudačného reliéfu, t.j. *reliéf kotlinových pahorkatín* a *reliéf rovín a nív*, ktorý lemuje vodný tok Poprad. Z hľadiska relatívnej výškovej členitosti podľa Mazúra (1965 in Michaeli 2008) sem zasahujú roviny, pahorkatiny a nižšie vrchoviny. Roviny (0 – 30 m) sa rozprestierajú v doline Popradu. Rovinatý reliéf má v doline Popradu malý spád (do 3°), čo spôsobuje, že voda má sťažený odtok, preto tu prevláda akumulácia štrkov a štrkopieskov. Jedná sa o najvhodnejšiu oblasť pre poľnohospodársku výrobu. Pahorkatiny (31 – 100 m) vystupujú do výšky 600 m n. m po oboch stranách rieky Poprad. Pahorkatina zaberajúca časť Lubovnianskej vrchoviny je prevažne odlesnená, poľnohospodársky využívaná. Je suchá,

spodná voda sa nachádza pomerne hlboko. Len pri striedaní geologických sérií vystupujú menšie zamokrené areály. Nižšie vrchoviny (101 – 180 m) sa vyskytujú vo výškovom stupni 600 – 800 m n. m., kde zaberajú vysoké riečne terasy a poriečnu roveň. Zasahujú pod úpätia Levočských vrchov, Ľubovnianskej vrchoviny. Územie je prevažne odlesnené. Výhodnejšie sa javí jeho využitie na trvalé trávne porasty a pasienky (Košťálik 1984).

**Z klimatickej klasifikácie** podľa Končeka et al. (1958 in Michaeli 2008) vyplýva, že obec patrí do *mierne teplej oblasti (M)*. Pre túto oblasť je charakteristický počet letných dní v roku pod 50 (s max. teplotou vzduchu 25°C a vyššou), žatva raži ozimnej tu začína po 15. júli, priemerná júlová teplota vzduchu je nad 16°C. V rámci tejto klimatickej oblasti patrí územie do mierne teplého, vlhkého okrsku s chladnou až studenou zimou a dolinovým charakterom (M5) a s vlhkovými pomermi charakterizovanými Končekovým indexom zavlaženia  $I_z = 60$  až 120. Z ročného priebehu teploty vzduchu vyjadreného priemerom mesačných teplôt zistujeme, že najteplejší mesiac v skúmanom regióne je júl (16,6°C) a najchladnejší je január (-5,0°C). Ročný priemer dosahuje hodnotu 6,6°C. Priemerné januárové teploty sú pomerne nízke. Ukazujú, že v januári sa prejavuje vplyv kontinentality regiónu a vyšších pohorí. Aj keď teplota na jeseň významne klesá, október je teplejší ako apríl. Je to dôsledok dlhšieho trvania súvislej snehovej pokrývky, ktorá znižuje teplotu vzduchu. Viac ako tretinu roka sa v skúmanom území vyskytujú mrazové dni (149), zatiaľ čo priemerný počet letných dní je 38. V členitejších územiach, napr. v doline Popradu je typické vytváranie teplotných inverzií. Vtedy býva obyčajne chladnejšie, dolina je zaplnená studeným vzduchom alebo sa v nej vyskytuje hmla (Košťálik 1984). Zrážkové pomery v skúmanom území sú priestorovo výrazne členité. Ľubovnianska kotlina a dolina Popradu dosahujú priemerný ročný úhrn zrážok 650 – 700 mm. Postupne s pribúdaním nadmorskej výšky územia a charakterom reliéfu zrážky pribúdajú. V zimných mesiacoch výdatnosť zrážok klesá. Vietor patrí taktiež k činiteľom, ktoré odrážajú klimatické pomery územia. Prevažujúce prúdenie v obci je južné a severozápadné, pričom dominuje bezvetrie. V zime je veternejšie, zatiaľ čo v lete je viac bezvetria. Minimum búrlivých vetrov je na jar a v lete, zatiaľ čo koncom jesene a v zime sa častosť búrlivých vetrov zvyšuje. Silné vetry v lesoch spôsobujú časté polomy a v lete je ich výskyt spojený s výskytom búrok (Košťálik 1984).

Územie obce patrí k úmoriu Baltského mora. Podľa Majerčákovej (2002) **hydrograficky spadá** do *povodia Popradu*, ktorého podiel na ploche Slovenska predstavuje 4 % a koeficient odtoku charakterizovaný ako pomer odtoku a zrážok tu dosahuje hodnotu 0,41. Hydrografickou osou územia je práve rieka Poprad. Územím preteká východným smerom od

Starej Ľubovne. Hlavným zdrojom vodnosti Popradu ako rieky vysokohorského typu je sneh a dážď, pričom maximálny prietok dosahuje v júni a minimálny vo februári. Staroľubovniansky región, do ktorého patrí aj Chmeľnica, je obklopený **bohatstvom minerálnych prameňov**, z ktorých väčšina má aj liečivé účinky.

Najrozšírenejším pôdnym typom je **kambizem**. Zastúpené sú tu najmä *kambizeme modálne kyslé* a *kambizeme modálne a kultizemné nasýtené* a drobné areály *kambizemí pseudoglejových nasýtených*. Pôdny kryt na horninách bradlového pásma v Ľubovnianskej vrchovine tvoria *rendziny* a *kambizeme rendzinové* a miestami aj ostrovčeky *pararendzín kambizemných* a *kambizemí rendzinových*. Súbory *fluvizemí* (kultizemné karbonátové) sú v regióne lokalizované na riečnych nivách Popradu. Pre zalesnenú juhozápadnú časť územia sú zase typické *podzoly kambizemné*. Z hľadiska pôdných druhov sa v skúmanom území vyskytujú ľahké pôdy piesočnaté a hlinito-piesočnaté pri vodných plochách, najmä pozdĺž rieky Poprad.

V k. ú. obce sa nachádza len jedno vyhlásené **maloplošné chránené územie**, a to **PP Skálna ihla** (nazývaná tiež Ostrá skala alebo Čertova skala) – prírodná pamiatka vyhlásená v roku 1989 a 2004 na výmere 0,14 ha. Na jej území platí 4. stupeň ochrany. Je to kamenný výtvor, ktorý sa nachádza v nive rieky Poprad, východne od intravilánu obce Chmeľnica. Skálna ihla je morfológicky osamelé jurské bradlo, ktoré vzniklo ako prejav selektívnej erózie krinoidových a hľuznatých vápencov v doline Popradu. Odolala erózii rieky Poprad v jej zaklesnutom meandri. V bazálnej časti je Skálna ihla výrazne poznačená prúdiacou činnosťou riečnej vody. Nad súčasnú poriečnu roveň vystupuje cca 10 m. Je to pôsobivý krajinnó-estetický prvok prírody (Kmec, Rešetár 1986).

K protipovodňovej ochrane územia prispieva projekt s názvom „SUCHÝ POLDER V OBCI CHMEĽNICA“, ktorý bol schválený v rámci Operačného programu Životné prostredie, Prioritná os 2 - Ochrana pred povodňami, opatrenie 2.1 - Ochrana pred povodňami. Hlavným cieľom projektu je realizácia preventívnych opatrení na ochranu pred povodňami a predchádzanie povodňovým škodám v obci Chmeľnica. Tento projekt má však potenciál pre multiplikačný efekt rozvoja z hľadiska rekreácie a vodnej turistiky.

Celková výmera obce Chmeľnica predstavuje 1 264 ha. Pri pohľade na **štruktúru pôdy** a jej zmeny v období rokov 2010-2014 možno konštatovať, že sa zväčšuje výmera nepoľnohospodárskej pôdy na úkor poľnohospodárskej, čo je spôsobené predovšetkým rozširovaním lesných plôch a zvyšovaním podielu ostatnej plochy (Tabuľka 5). Výmera ornej

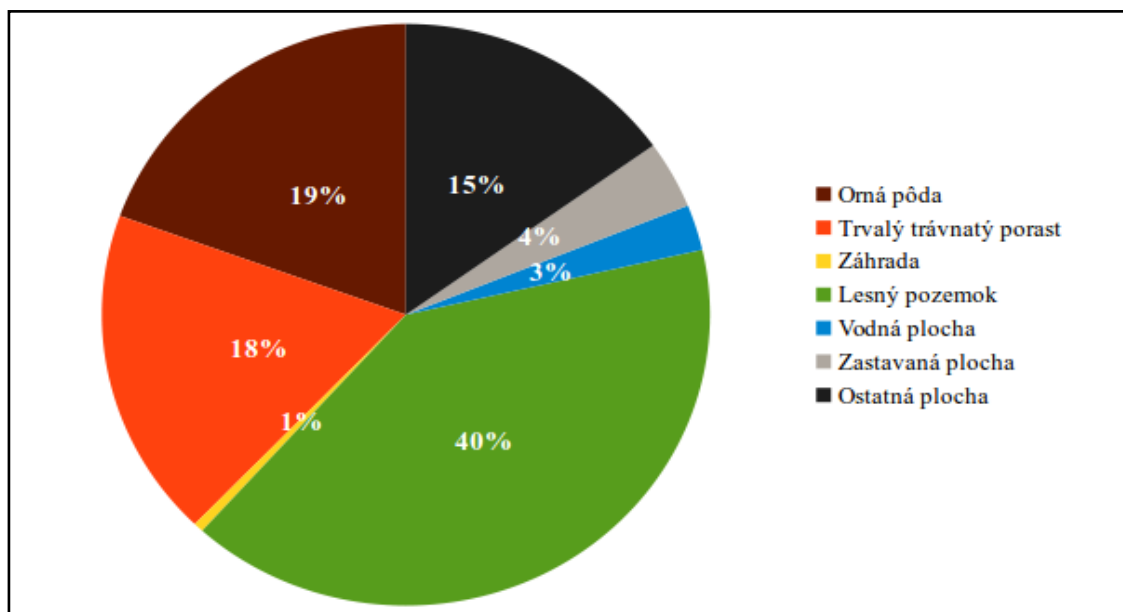
pôdy a trvalo trávnatých porastov (TTP) sa v sledovanom období znižujú radikálnejšie od roku 2012.

**Tabuľka 5: Vývoj štruktúry pôdy v obci Chmeľnica (Zdroj: ŠÚ SR)**

Druh pôdy a jej výmera (v ha)	2010	2011	2012	2013	2014
<b>POĽNOHOSPODÁRSKA PÔDA</b>	<b>616,80</b>	<b>616,67</b>	<b>484,51</b>	<b>484,50</b>	<b>484,46</b>
Orná pôda	278,65	278,57	246,32	246,32	246,30
Trvalý trávnatý porast	331,34	331,34	231,47	231,46	231,45
Záhrada	6,81	6,76	6,72	6,72	6,71
<b>NEPOĽNOHOSPODÁRSKA PÔDA</b>	<b>647,48</b>	<b>647,60</b>	<b>779,76</b>	<b>779,78</b>	<b>779,81</b>
Lesný pozemok	466,83	466,83	509,13	509,13	509,13
Vodná plocha	33,06	33,06	32,16	32,14	32,01
Zastavaná plocha	50,95	51,39	47,65	47,46	47,53
Ostatná plocha	96,63	96,32	190,82	191,05	191,15
<b>Celková výmera (v ha)</b>	<b>1264,27</b>	<b>1264,27</b>	<b>1264,27</b>	<b>1264,27</b>	<b>1264,27</b>

Poľnohospodárska pôda v obci predstavuje 38 % z celkovej výmery územia (k 31.12.2014). V jej štruktúre je najvýraznejšie zastúpená orná pôda s 50,8 %, za ňou nasledujú TTP (47,8 %). Záhrady tvoria len 1,3 % poľnohospodárskej pôdy. Nepoľnohospodárska pôda je v Chmeľnici zastúpená až takmer 62 %, z čoho sa najviac využíva ako lesný pozemok (až 65 %). Menšie podiely z nepoľnohospodárskej pôdy zaberajú ostatná plocha s vyše 24 %, zastavané plochy (okolo 6 %) a vodné plochy (4 %).

**Graf 1: Štruktúra pôdy v obci Chmeľnica v roku 2014 (Zdroj: ŠÚ SR 2014)**

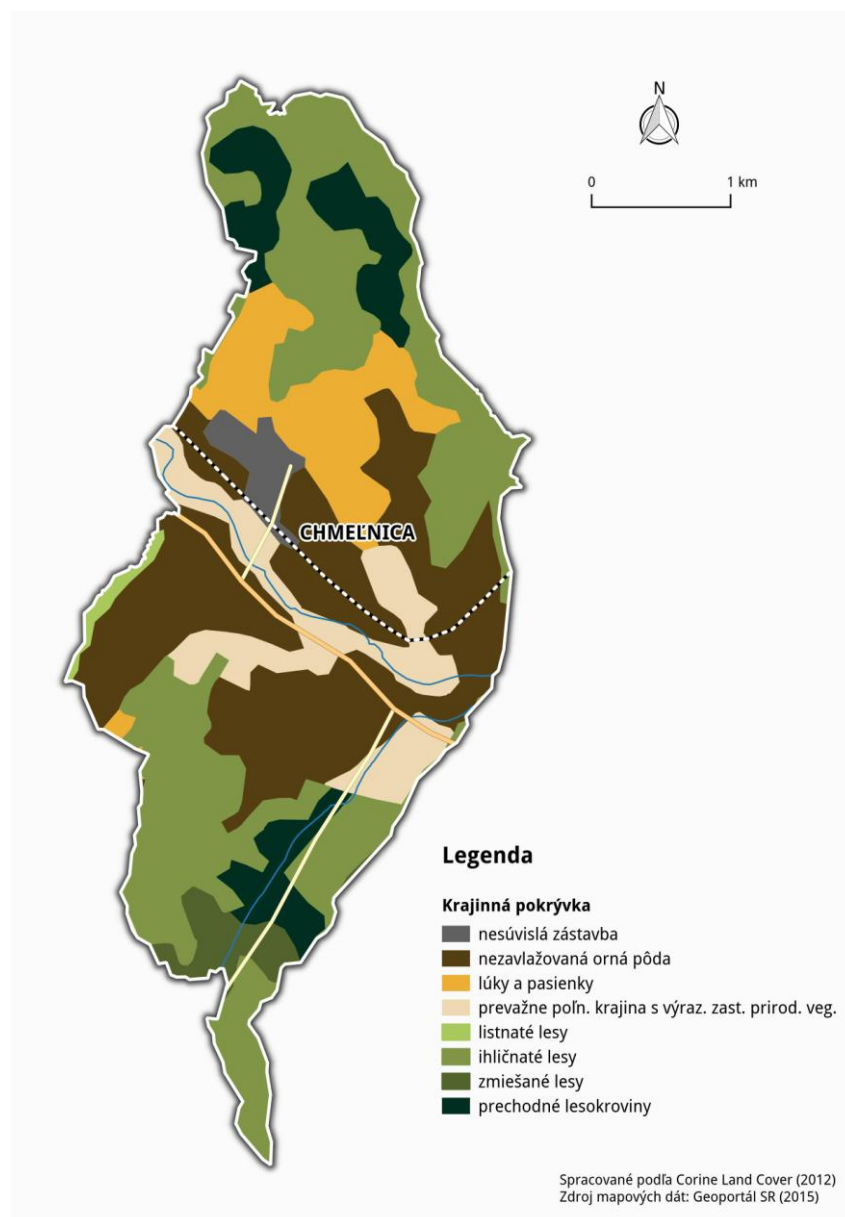




Z celkovej výmery obce Chmeľnica majú z hľadiska štruktúry pôdy najväčšie zastúpenie lesné plochy s vyše 40 %. Približne rovnaký podiel zaberajú orná pôda (19,5 %) a TTP (18,3 %). Ostatná plocha je v území zastúpená 15,1 % (Graf 1).

Ďalší pohľad na krajinnú pokrývku obce Chmeľnica poskytujú údaje z Corine Land Cover (CLC 2012), na základe ktorých môžeme konštatovať, že v obci dominujú lesné a poloprírodné areály (hlavne ihličnaté lesy, zmiešané lesy a prechodné lesokroviny) ale aj poľnohospodárske areály reprezentované najmä ornou pôdou, lúkami a pasienkami. Tieto ako aj ďalšie kategórie CLC názornejšie popisuje Mapa 2.

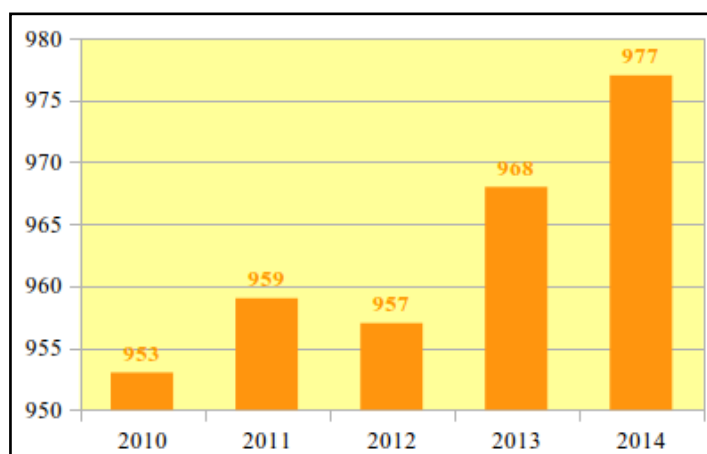
**Mapa 2: Krajinná pokrývka obce Chmeľnica**



### 1.1.3 Sociálno-ekonomická oblasť

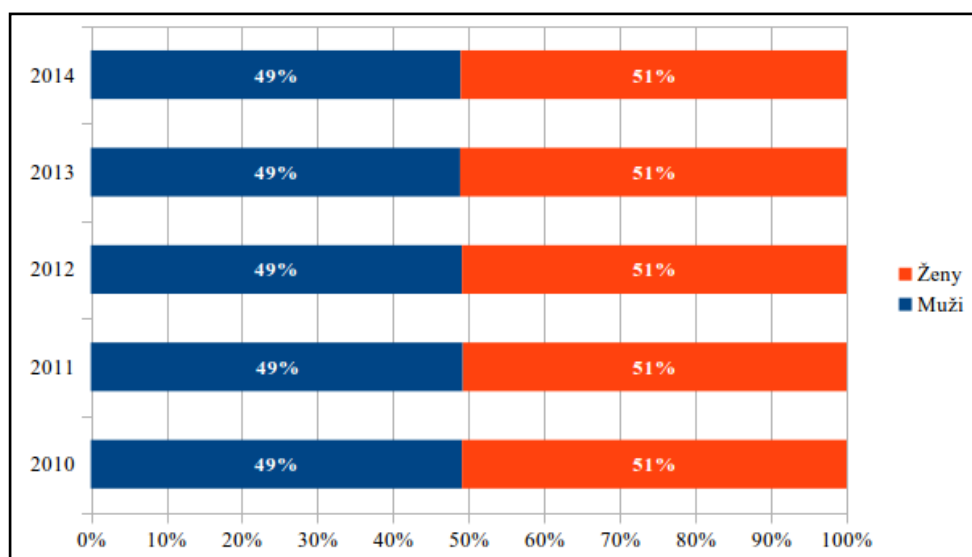
Obec Chmeľnica mala k 31.12.2014 celkovo 977 obyvateľov. Súčasný stav obyvateľstva predstavuje pri pohľade na vývoj počtu obyvateľov v období rokov 2010-2014 najvyššiu hodnotu (Graf 2). Od roku 2010 kedy mala obec v sledovanom období najnižší počet obyvateľov, do roku 2012 počet obyvateľstva len mierne kolísal. Rapídnejší nárast obyvateľstva pozorujeme až od roku 2012 a trvá až do súčasnosti (995 k novembru 2015).

**Graf 2: Vývoj počtu obyvateľov obce Chmeľnica** (Zdroj: ŠÚ SR)



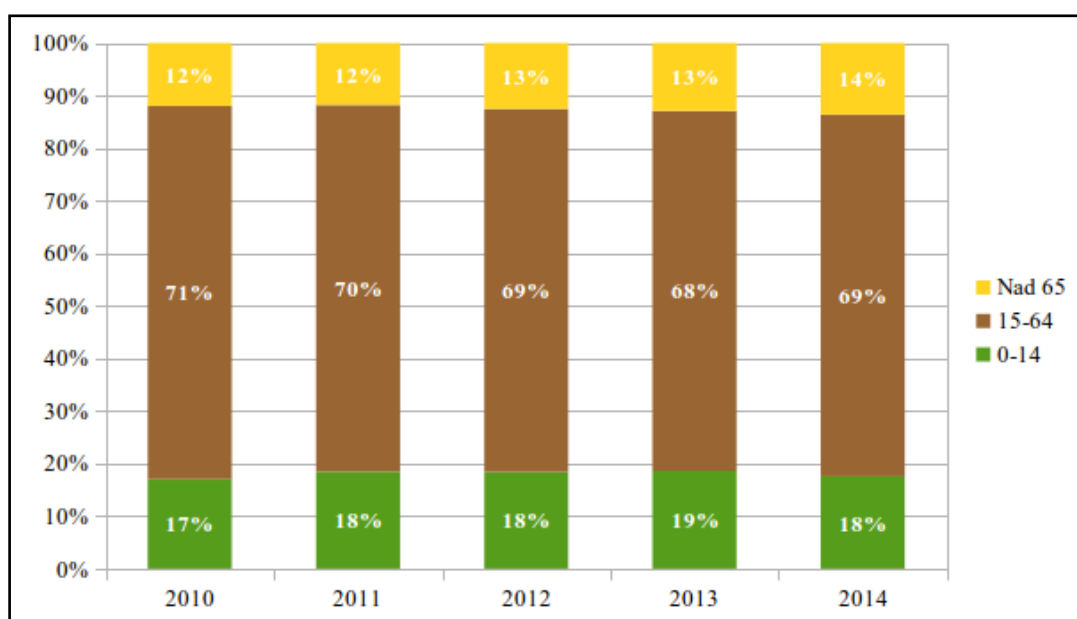
Z hľadiska štruktúry obyvateľstva podľa pohlavia hodnotenej za obdobie rokov 2010-2014 v obci Chmeľnica stále mierne prevládajú ženy (Graf 3), čo odpovedá aj situácii v rámci SR, pre ktorú je charakteristická práve mierna prevaha žien.

**Graf 3: Štruktúra obyvateľstva podľa pohlavia** (Zdroj: ŠÚ SR)



Na predstavu o štruktúre populácie podľa veku (Graf 4) je vhodné použiť ukazovateľ podielu obyvateľstva v predproduktívnom (0-14), produktívnom (15-64) a poproduktívnom veku (65+). Produktívne obyvateľstvo obce Chmeľnica tvorilo v roku 2014 takmer 69 % populácie, predproduktívne 18 % a poproduktívne necelých 14 % obyvateľstva. Na základe údajov z obdobia rokov 2010-2014 môžeme konštatovať, že vo všeobecnosti dochádza k stagnácii až poklesu predproduktívneho obyvateľstva, k miernemu poklesu produktívneho veku, a naopak zvyšuje sa podiel poproduktívnej zložky obyvateľstva, čo pomaly smeruje k postupnému starnutiu obyvateľstva obce.

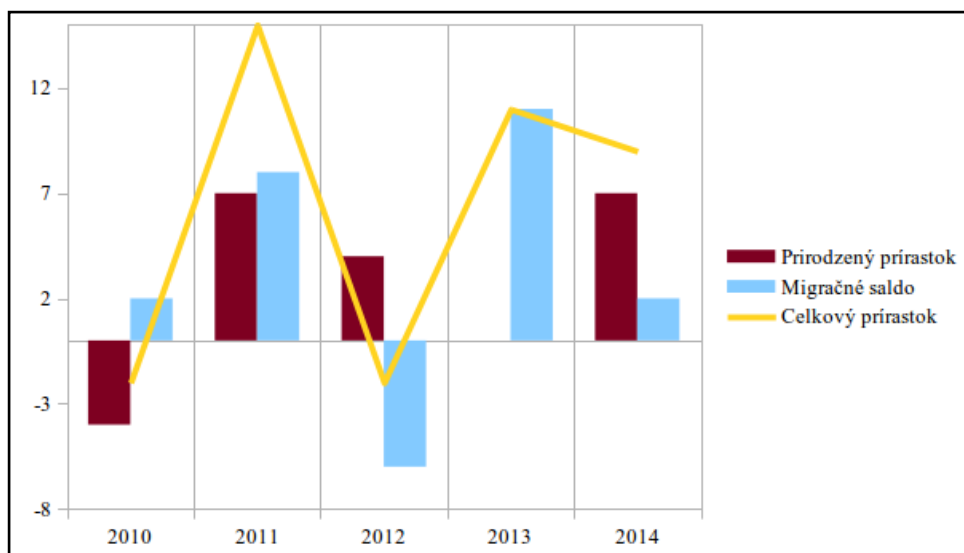
**Graf 4: Štruktúra obyvateľstva podľa veku** (Zdroj: ŠÚ SR)



Dynamiku obyvateľstva obce Chmeľnica môžeme vyjadriť cez prirodzený (natalita, mortalita) a mechanický pohyb (prist'ahovaní, vyst'ahovaní). Prirodzený pohyb obyvateľstva v sledovanej obci v období rokov 2010-2014 vykazuje sínusoidný priebeh s jedným výraznejším minimom (prirodzený úbytok) v roku 2010 a nulovou hodnotu v roku 2013 (Graf 5). Celkovo možno konštatovať, že prirodzený pohyb obyvateľstva v obci vykazuje za sledované obdobie kladné hodnoty, čo znamená, že sa narodilo stále viac ľudí ako zomrelo a tento trend badať aj v súčasnosti. Pri charakteristike mechanického pohybu obyvateľstva (migračné saldo) Chmeľnice môžeme hovoriť o náraste obyvateľstva v priebehu rokov 2010-2014 s jedinou výnimkou v roku 2012, kedy sa z obce viac ľudí odsťahovalo ako prist'ahovalo (Graf 5). Najväčší mechanický prírastok obyvateľstva bol zaznamenaný v rokoch 2011 a 2013 a momentálne je na ústupe.

Pri pohľade na celkovú bilanciu dynamiky obyvateľstva v obci Chmeľnica v sledovanom období môžeme konštatovať, že vykazuje pomerne priaznivý vývoj s výnimkou dvoch záporných hodnôt, a teda úbytku obyvateľstva v rokoch 2010 a 2012 (Graf 5). Od roku 2013 celkový prírastok obyvateľstva mierne poklesol, čo naznačuje možný trend do budúcnosti.

**Graf 5: Dynamika obyvateľstva obce Chmeľnica** (Zdroj: ŠÚ SR)



Z hľadiska národnostnej štruktúry má podľa SODB 2011 v obci dominantné zastúpenie slovenská národnosť s vyše 76 % (Tabuľka 6). Z etnických menšín zastúpených v obci je najpočetnejšia nemecká, ku ktorej sa hlási takmer 20 % (184 obyvateľov) z celkového počtu obyvateľov Chmeľnice.

**Tabuľka 6: Štruktúra obyvateľstva podľa národnosti** (Zdroj: SODB 2011)

Národnosť	Počet obyvateľov	% podiel
Slovenská	723	76,43
Rusínska	3	0,32
Ukrajinská	1	0,11
Česká	2	0,21
Nemecká	184	19,45
Poľská	1	0,11
Chorvátska	1	0,11
Moravská	1	0,11
Ostatné	4	0,42
Nezistená	26	2,75

Podľa výsledkov SODB 2011 môžeme Chmeľnicu hodnotiť ako obec s vysokým stupňom religiozity (takmer 97 %), čo je typické pre väčšinu obcí vidieckeho charakteru. V náboženskej štruktúre prevládajú rímskokatolícki veriaci (Tabuľka 7). Ku gréckokatolíckej cirkvi sa hlásia približne 4 % obyvateľstva. Menšie zastúpenie (necelé percento) má aj Náboženská spoločnosť Jehovovi svedkovia. Bez vyznania je v obci len 0,7 % obyvateľstva a u 2,5 % obyvateľov vierovyznanie nebolo zistené.

**Tabuľka 7: Religiózna štruktúra obyvateľstva (Zdroj: SODB 2011)**

Vierovyznanie	Počet obyvateľov	% podiel
<i>Rímskokatolícka cirkev</i>	864	91,33
<i>Evanjelická cirkev augsburského vyznania</i>	3	0,32
<i>Gréckokatolícka cirkev</i>	38	4,02
<i>Pravoslávna cirkev</i>	1	0,11
<i>Náboženská spoločnosť Jehovovi svedkovia</i>	9	0,95
<i>Iné</i>	0	0,00
<i>Bez vyznania</i>	7	0,74
<i>Nezistená</i>	24	2,54

Z hľadiska najvyššieho dosiahnutého vzdelania (podľa SODB 2011) prevláda v obci Chmeľnica obyvateľstvo s úplným stredným odborným vzdelaním s maturitou s necelými 17,5 % (Tabuľka 8). Druhým najviac zastúpeným druhom vzdelania je učňovské bez maturity, ktoré má ukončené takmer 16,5 % obyvateľov Chmeľnice. Vysokoškolsky vzdelaní (I., II. a III. stupeň VŠ) tvoria spolu v obci 11,5 % z celkového počtu, čo predstavuje badateľný trend zvyšovania úrovne vzdelania a najmä zvyšovania podielu vysokoškolsky vzdelaných na Slovensku. Bez školského vzdelania je v obci približne 18 % obyvateľov.

**Tabuľka 8: Štruktúra obyvateľstva podľa vzdelania (Zdroj: SODB 2011)**

Najvyššie dosiahnuté vzdelanie	Počet obyvateľov	% podiel
<i>Základné</i>	129	13,64
<i>Učňovské (bez maturity)</i>	156	16,49
<i>Stredné odborné (bez maturity)</i>	116	12,26
<i>Úplne stredné učňovské (s maturitou)</i>	23	2,43
<i>Úplne stredné odborné (s maturitou)</i>	165	17,44
<i>Úplne stredné všeobecné</i>	54	5,71
<i>Vyššie odborné vzdelanie</i>	11	1,16
<i>Vysokoškolské bakalárske</i>	35	3,70
<i>Vysokoškolské magisterské, inžinierske, doktorské</i>	74	7,82
<i>Vysokoškolské doktorandské</i>	0	0,00
<i>Bez školského vzdelania</i>	171	18,08
<i>Nezistené</i>	12	1,27

Z hľadiska ekonomickej aktivity vychádzajúcej z výsledkov sčítania SODB 2011 je v obci Chmeľnica celkovo 437 ekonomicky aktívnych obyvateľov, čo predstavuje 46 % obyvateľov obce. Do tejto kategórie spadajú pracujúci (okrem dôchodcov), pracujúci dôchodcovia, osoby na materskej dovolenke a nezamestnaní. Zastúpenie ďalších kategórií ekonomickej aktivity/neaktivity bližšie popisuje Tabuľka 9.

**Tabuľka 9: Štruktúra obyvateľstva podľa ekonomickej aktivity (Zdroj: SODB 2011)**

Ekonomická aktivita	Počet obyvateľov	% podiel
<i>Pracujúci (okrem dôchodcov)</i>	377	39,85
<i>Pracujúci dôchodca</i>	9	0,95
<i>Osoba na materskej dovolenke</i>	4	0,42
<i>Nezamestnaný</i>	47	4,97
<i>Osoba na rodičovskej dovolenke</i>	37	3,91
<i>Študent strednej školy</i>	53	5,60
<i>Študent vysokej školy</i>	35	3,70
<i>Osoba v domácnosti</i>	3	0,32
<i>Dôchodca</i>	182	19,24
<i>Prijemca kapitálových príjmov</i>	1	0,11
<i>Dieťa do 16 rokov</i>	174	18,39
<i>Iná</i>	5	0,53
<i>Nezistené</i>	19	2,01

## 1.1.4 Občianska vybavenosť

### 1.1.4.1 Dopravná infraštruktúra

Obec Chmeľnica je dopravne sprístupnená prostredníctvom cesty III/526754 spravovanej VÚC-PSK, ktorá je napojená na cestu I/68 Stará Ľubovňa – Prešov. Osobná hromadná doprava je v obci zastúpená autobusovou dopravou SAD a ŽSR. Verejná doprava je nepostačujúca. Veľký význam pre obec malo vybudovanie železničnej trate v roku 1961 Orlov - Chmeľnica - Podolíneec. Prevádzka trate bola začatá 26.11.1966. Žiaľ v súčasnosti nepremáva žiadny osobný vlak na úseku Stará Ľubovňa – Plaveč, čo sťažuje cestovný ruch a dochádzanie do zamestnania a do škôl.

### 1.1.4.2 Technická infraštruktúra

V obci Chmeľnica je vybudovaný obecný vodovod, ktorý ju pokrýva na 90 %. Obec má kvalitné a dostatočné zdroje pitnej vody, vodojem je cca. 600 m od obce.



Na systém zásobovania pitnou vodou je napojená väčšina nehnuteľností v obci, vrátane občianskej vybavenosti a iných odberateľov. Pre návrhové obdobie uvažujeme so zokruhovaním a pokrytím vodovodnej siete celej obce. Na jestvujúci vodovodný systém navrhujeme napojiť aj objekty novonavrhovanej obytnej zástavby IBV pri Trati, na ktorej pokračuje výstavba rodinných domov, nových objektov občianskej vybavenosti a malého priemyselného parku, ktorý má v úmysle vybudovať NEUPAUER, s.r.o., Chmeľnica 254 Umelecké kováčstvo - zákazková výroba úžitkových predmetov pre interiér a exteriér, pri vstupe do obci.

Obec má dobudovanú kanalizačnú sieť a ČOV. Pre čistenie odpadových vôd je ČOV pracujúca na princípe mechanicko – biologického čistenia odpadových vôd s dlhodobou nízko zaťažovanou akvizáciou, nitrifikáciou, denitrifikáciou, aeróbnou stabilizáciou kalu a akumuláciou kalu v kalojeme. Prečistené odpadové vody sú vypúšťané do recipientu, ktorým je hraničná rieka Poprad.

ČOV bola spustená do prevádzky v roku 2005. V súčasnosti má už zastaralú technológiu, ktorú je potrebné zmodernizovať. Obec má pripravenú dokumentáciu a projekt, na základe ktorého už viackrát žiadala finančné prostriedky z Environmentálneho fondu, no nebola úspešná. Zároveň je potrebné odkanalizovať IBV pri Trati, na ktorej pokračuje výstavba rodinných domov.

Obec zabezpečuje vývoz tuhého komunálneho odpadu dvakrát do mesiaca.

Chmeľnica je zásobovaná elektrickou energiou z VN vedenia napájaného z ES 110/22kV. Rozvody sú v každej ulici v dobrom technickom stave. Vedenie je AIFe 70,50 40 na betónových stĺpoch, ktoré nesú aj verejné osvetlenie výbojkovými svietidlami, ktoré sa postupne vymieňajú na úsporné LED osvetlenia. Pri vybudovaní nových RD, zón oddychu a cestovného ruchu, nového priemyselného parku a rozvoja malého a stredného podnikania, miestneho cintorína navrhujeme posilniť tieto lokality a odberné miesta podľa potreby. Verejné osvetlenie riešiť v súlade s NN rozvodom – samostatnými osvetľovacími telesami podľa možnosti s káblovým rozvodom v zemi.

Riešené územie je zásobované zemným plynom z VTL plynovodu. Pre navrhovanú výstavbu RD, občianskeho vybavenia, zón oddychu a cestovného ruchu a nového priemyselného parku možno očakávať nárast potreby zemného plynu. Tieto potreby budú zabezpečené rozšírením STL z rozvodu napojením na jestvujúci STL rozvod.

Pre obec je príslušný MTO Stará Ľubovňa. MTO je vybavený digitálnou automatickou telefónnou ústredňou, ktorá je umiestnená v účelovom objekte typu RSU. Miestna telefónna

sieť (MTS) pokrýva celé územie obce. Je prevedená kombinovane, t.j. z časti úložným káblom, ale prevažne káblami zavesenými na drevených stĺpoch. Súčasný stav MTS nevyhovuje a vyžaduje rozšírenie. V obci je obecný rozhlas, ktorého stav je nevyhovujúci. Je preto potrebné vykonať jeho rekonštrukciu a rozšírenie k novostavbám.

#### **1.1.4.3 Sociálna infraštruktúra**

V obci sa nachádza stavebný úrad, obecná knižnica, pošta, kultúrne stredisko, požiarna zbrojnica, cintorín, dom smútku. **Školstvo** je v obci zastúpené jedným predškolským zariadením, t.j. materskou škôlkou a základnou školou, ktorá je jediná na Slovensku s vyučovacím jazykom nemeckým. **Zdravotná starostlivosť** v obci nie je rozvinutá. V obci sa nenachádza žiadne zdravotnícke zariadenie. Obyvatelia navštevujú svojich všeobecných a odborných lekárov v neďalekom meste. Na **športové aktivity** v obci slúži futbalové ihrisko, detské ihrisko a strelnica. V obci je potrebná výstavba nových a rekonštrukcia existujúcich športových zariadení. V obci pôsobí aj aktívne občianske združenie Aktívny život, o. z., ktoré pomáha rozvíjať možnosti kultúrneho, športového, spoločenského vyžitia, aktívneho oddychu a vzájomnej pomoci. V obci sa nenachádza **sociálna infraštruktúra**, ktorá by obyvateľom poskytovala odborné sociálne služby. V oblasti starostlivosti o obyvateľov v poproduktívnom veku a osamelo žijúcich obyvateľov sa žiada vytvoriť v obci denný stacionár, miesto, kde seniori a osamelí ľudia môžu tráviť svoj nevyužitý čas, rozvíjať svoje schopnosti, spoločensky žiť, komunikovať a nadväzovať nové vzťahy s ľuďmi z rovnakej skupiny. Ide tiež o to, aby títo ľudia mohli v pokoji a so sociálnou starostlivosťou ostať žiť vo svojej obci. Riešením by mohla byť výstavba denného stacionára v novej budove alebo v nevyužívanej budove v obci, ktorá by rekonštrukciou získala novú hodnotu. Keďže sa v obci nenachádzajú zariadenia sociálnych služieb, obyvatelia môžu využívať takéto zariadenia napríklad v meste Stará Ľubovňa.

**Bytový fond** obce v roku 2015 tvorilo 254 rodinných domov. Z celkového domového fondu bolo 236 trvalo obývaných a 18 neobývaných domov. V súčasnosti je rozostavaných 8 rodinných domov. Na jednu domácnosť pripadajú v priemere 4 členovia. V rokoch 1948-1989 sa obec rozrástla nielen počtom obyvateľov, ale aj výstavbou viacerých objektov a rodinných domov. V individuálnej bytovej výstavbe pribudlo v obci za roky 1970-1980 52 rodinných domov, z toho v roku 1980 začalo s výstavbou 12 rodín.

V obci sa nenachádzajú žiadne priemyselné prevádzky, ktoré by mali negatívny **vplyv na životné prostredie**. Kvalitná plynofikácia eliminuje zadymovanie obytnej zóny. Obec má upravenú verejnú zeleň s okrasnou zeleňou a dbá na jej starostlivosť. V záujme prevencie a

ochrany životného prostredia má obec zavedený separovaný zber odpadu. Separovanými zložkami komunálnych odpadov na území obce sú papier, sklo, plasty, biologický odpad, batérie a akumulátory, železný šrot a iný odpad, ktorého zber zabezpečuje obec.

**Cestovný ruch** v obci nie je dostatočne rozvinutý. Obec má priaznivé podmienky pre rozvoj poľnohospodárstva spojeného s rozvojom agroturistiky a vidieckej turistiky. Je dôležité využiť históriu a kultúrne pamiatky obce na výraznejšie zviditeľnenie územia vo väzbe na Vysoké Tatry, Kežmarok, Poprad, Starú Ľubovňu, Ľubovnianske kúpele, Kúpele Vyšné Ružbachy. Najvýraznejšou zaujímavosťou v území a okolí sú **Ľubovnianske kúpele**, ktoré sa nachádzajú južne asi 3 km od Chmeľnice. Nájde sa v nich štyri minerálne pramene Amália, Alfréd, Andrej a Mária. V Ľubovnianskych kúpeľoch sa plní ĽUBOVNIANKA. V súčasnosti sa pripravuje projekt monitoringu zdrojov minerálnych prameňov a vrtov. V novej hale by mala byť aj stála expozícia historických materiálov dokumentujúcich históriu kúpeľníctva a plnenia minerálok v regióne. PRAMENĚ ANDREJ je prírodná stredne mineralizovaná voda. Je najbohatším zdrojom prírodného horčíka (Mg). Horčík je minerál, ktorý blahodarne pôsobí na srdcový sval. Voda obsahuje aj minerály ako Ca, Na, Si. Odporúča sa piť pri chorobách žalúdka, čriev, obličiek, pečene, dýchacích a močových ciest, pri niektorých ženských a nervových poruchách. Pôsobí proti vyčerpaniu. Prvé kúpeľne domy stáli v Ľubovnianskych kúpeľoch už v roku 1887. Kúpele počas 2. svetovej vojny zanikli. V hoteli Ľubovňa, ktorý je v sieti hotelov SOREA, je kapacita 1000 lôžok. V osade je tiež lesopark s dendrologicky pozoruhodnými drevinami a voľne prístupné minerálne pramene. Novou atrakciou v regióne je turistická trasa – **Cesta minerálnych prameňov**, ktorá spája 12 minerálnych prameňov. Projekt realizuje Oblastná organizácia cestovného ruchu Severný Spiš - Pieniny, do ktorej patrí aj obec Chmeľnica. V obci sa nachádza **Kostol sv. Andreja** z roku 1739. Najstaršou pamiatkou v kostole je baroková krstiteľnica, približne z roku 1735. Je kamenná s kužeľovou nohou, umiestnená na kamennom podstavci. Vôbec najstaršou pamiatkou bola gotická socha Madony asi z roku 1470, ktorá sa nachádza v zbierkach Slovenského národného múzea v Martine. V roku 1939 bola predaná z finančných dôvodov. V k. ú. obce sa nachádza len jedno vyhlásené maloplošné chránené územie, a to **PP Skálna ihla** (nazývaná tiež Ostrá skala alebo Čertova skala) – prírodná pamiatka vyhlásená v roku 1989 a 2004 na výmere 0,14 ha. Na jej území platí 4. stupeň ochrany.

**Podnikateľský sektor** je v obci zastúpený niekoľkými aktérmi uvedenými v zozname nižšie. V obci by bolo potrebné podporiť existujúcich podnikateľov, ale aj aktívnych ľudí a záujemcov o podnikanie napríklad vzdelávaním v daných oblastiach podnikania,

samozamestnania a začatia podnikania.

*Zoznam podnikateľských subjektov v obci:*

1/ Urbárske pozemkové spoločenstvo Chmeľnica, Chmeľnica 269

Marek Jachman, 0905/865863

2/ Rozličný tovar, Chmeľnica 111,

Marek Ceniga, 0907/943089

3/ Potraviny Alfa, Chmeľnica 109, tel.: 0918/248371

Hilda Vasilíková, 0911/371248

4/ Kultur Klub, Chmeľnica 103 (kaviareň)

Viliam Klimko, 0903/301558

5/ Neupauer s.r.o., Chmeľnica 254, (zámočníctvo a kováčstvo)

Jozef Neupauer, 0905/834660

6/ Prvá kúpeľná a.s., (Plniareň minerálnych vôd), Kúpele 2030

Ján Špes, 0905/256454

### **1.1.5 Analýza silných a slabých stránok obce**

Obec Chmeľnicu možno charakterizovať integráciou nasledovných funkcií – obytná, prírodno-ochranná, poľnohospodárska, poskytujúca relax. V obci prevláda vidiecke osídlenie. Vidiecke prostredie patrí medzi územie, ktoré si vyžaduje osobitnú ochranu a starostlivosť, pretože doterajší vývoj životných podmienok viedol k degradácii tejto časti sídelnej štruktúry. Obec a obyvateľstvo, ktoré žije na tomto území, predstavuje podstatný potenciál duchovného a hmotného bohatstva spoločnosti, ktorý má zmysel práve v tomto prostredí. Obec je prevažne monoštruktúralne orientovaná. Tradičné remeslá sú na ústupe, služby sú dostatočne rozvinuté. Rozvoju obce je potrebné venovať pozornosť vzhľadom k jej polohe a osídleniu. Obec má veľmi dobré, nie plne využité možnosti pre rozvoj. Jej veľkou šancou je rozvoj cestovného ruchu, vidieckej turistiky, agroturistiky, malého a stredného podnikania založených na miestnych špecifikách, kultúrnom a prírodnom dedičstve. Ich realizáciou sa podmieni možnosť využitia miestnej pracovnej sily. Zvýšenú starostlivosť je potrebné venovať ochrane životného prostredia pre zachovanie prírodných krás obce, kultúrnych pamiatok a príťažlivosti pre turistov. Pozornosť je potrebné venovať zabráneniu vznikaniu čiernych skládok, vytváraním organizovaných skládok, ako aj rozvoju agroturistiky z hľadiska krajinotvornej funkcie obce.

Nepriaznivá situácia v stave obecného majetku, ktorá je zabezpečená nedostatkom finančných zdrojov obecného rozpočtu, ovplyvňuje životné podmienky populácie. K devastovaniu tohto majetku dochádza v poslednom období i pravidelnými živelnými pohromami. Zlepšenie stavu v oblasti obecného majetku i vidieckej infraštruktúry naštartuje rozvoj služieb a návštevnosti v riešenom území.

## ***1.2 Analýza vonkajšieho prostredia***

Analýza vonkajšieho prostredia identifikuje hlavné vonkajšie faktory rozvoja obce a vplyvy na vývoj situácie v obci v nasledovných oblastiach:

- **v oblasti ekonomického rastu**
  - zvýšenie ekonomickej výkonnosti obce,
  - rozvoj malého stredného podnikania,
  - zvýšenie konkurencieschopnosti,
  - zvyšovanie produktívneho potenciálu.
- **v oblasti zamestnanosti**
  - zvýšenie zamestnanosti medziročne o 2 % vytváraním efektívnych pracovných miest v súlade s požiadavkami trhu práce, čím sa dosiahne zníženie nezamestnanosti v obci. Zapájanie sa do štátnych a európskych programov.
  - Limo Špes s.r.o. a Neupauer s.r.o. vytvárajú pracovné príležitosti prevažne pre obyvateľov obce.
- **v oblasti zlepšenia vybavenosti obce a životného prostredia**
  - dobudovanie chýbajúcej infraštruktúry na úroveň porovnateľnú s priemerom v SR, výstavba dopravnej infraštruktúry, cyklotrás,
  - rozvoj sociálnej infraštruktúry a tretieho sektora v súlade s trendmi EÚ,
  - rozvoj podnikateľského prostredia a súvisiacej infraštruktúry,
  - rozvoj cestovného ruchu,
  - výstavba bytov,
  - výstavba technickej infraštruktúry pre individuálnu bytovú výstavbu.
- **v oblasti rastu životnej úrovne**
  - zlepšenie situácie seniorov v obci - sociálne služby pre starších občanov, kvalita a prístup v zmysle Európskej platformy seniorov v Bruseli,
  - zlepšenie kvality života obyvateľov obce,

- rozvoj ľudských zdrojov.

Obec je členom MAS LUBOVNIANSKO a Oblastnej organizácie cestovného ruchu Severný Spiš- Pieniny, čo naznačuje aj možnosti spolupráce v regionálnom a nadregionálnom rámci za účelom rozvoja obce a blízkeho okolia.

### ***1.3 Zhodnotenie súčasného stavu územia***

SWOT analýza je základným nástrojom, ktorý sa používa na vyhodnotenie súčasného stavu z rôznych hľadísk, a to z hľadiska silných a slabých stránok, príležitostí a ohrození. Zároveň načrtáva možné alternatívy budúceho vývoja, možnosti na ich využitie, prípadne ich riešenie. Táto analýza je vlastne kombináciou analýzy silných a slabých stránok a analýzy príležitostí a ohrození. Pričom príležitosti a ohrozenia predstavujú vonkajšiu (externú) analýzu, ktorá sa zameriava hlavne na vonkajšie prostredie. Vnútorňú (internú) analýzu, v ktorej ide o rozbor vnútorných faktorov územia predstavujú silné a slabé stránky. Cieľom SWOT analýzy je posúdiť vnútorné predpoklady obce k uskutočneniu a plneniu Programu rozvoja obce a podrobiť rozboru i vonkajšie príležitostí a obmedzenia.

SWOT analýza súčasného stavu obce Chmeľnica je rozdelená do 3 hlavných oblastí, a to:

- **prírodné, kultúrne zdroje a cestovný ruch**
- **technická infraštruktúra a životné prostredie**
- **sociálna a ekonomická oblasť**



**Tabuľka 10: SWOT analýza obce Chmeľnica (Zdroj: Vlastné spracovanie)**

<b>Oblasť:</b>	<b>Silné stránky</b>	<b>Slabé stránky</b>	<b>Príležitosti</b>	<b>Ohrozenia</b>
<b>Prírodné, kultúrne zdroje a cestovný ruch</b>	<ul style="list-style-type: none"> <li>• čisté životné prostredie</li> <li>• blízkosť množstva pitných minerálnych prameňov</li> <li>• dlhoročná tradícia v poľnohospodárstve</li> <li>• kvalitný lesný a pôdny fond</li> <li>• rozsiahle pasienky a lúky</li> <li>• možnosti rozvoja poľnohospodárstva a lesníckej výroby</li> <li>• výskyt chránených živočíšnych druhov</li> <li>• výskyt vzácnych druhov rastlín a liečivých rastlín</li> <li>• využívanie hydroenergetického potenciálu pre budovanie malých vodných elektrární</li> <li>• vodné zdroje pre ekonomické, rekreačné využitie a zdroje pitnej vody</li> <li>• projekt „Cesta minerálnych prameňov“</li> <li>• udržiavané tradičné remeslá</li> <li>• vhodné podmienky na turistiku (člnkovanie, cykloturistika, kúpanie, stanovanie, chalupárčenie, zber lesných plodov, húb)</li> <li>• energetická infraštruktúra na postačujúcej úrovni</li> <li>• tradícia kúpeľníctva v okrese</li> <li>• relatívne nízke ceny ubytovania v obci</li> <li>• Hotel SOREA Ľubovňa s kapacitou nad 700 lôžok</li> <li>• folklór, ľudová hudby</li> <li>• multikulturalita (nemecký dialekt)</li> <li>• množstvo bývalých remesiel</li> <li>• udržiavané tradičné remeslá</li> <li>• areál strelnice a bojových športov</li> <li>• areál Suchého poldra s možnosťou využitia na oddych a rekreáciu</li> <li>• fungujúci separovaný zber odpadu</li> </ul>	<ul style="list-style-type: none"> <li>• vlastnícke vzťahy brániace realizácii zámerov na zveladenie obcí</li> <li>• vyvážanie odpadu na divoké skládky</li> <li>• chýbajúce informačné tabule s vyznačením turisticky zaujímavých ciest</li> <li>• absencia prepojenej siete cyklotrás</li> <li>• nepostačujúca infraštruktúra (technická a sociálna) pre turistické aktivity</li> <li>• občania bez skúseností s ubytovaním na súkromí</li> <li>• minimálna doplnková infraštruktúra</li> <li>• nedostatok reštauračných a ubytovacích zariadení</li> <li>• slabo rozvinutá sociálna infraštruktúra</li> </ul>	<ul style="list-style-type: none"> <li>• minimálne limity týkajúce sa štátnej ochrany prírody</li> <li>• rozvoj a dostavba technickej infraštruktúry</li> <li>• potenciál pre využitie obnoviteľných zdrojov energie</li> <li>• prírodný potenciál pre rozvoj cestovného ruchu a agroturistiky</li> <li>• možnosti rozvoja vodných športov na rieke Poprad</li> <li>• potenciál oživenia kúpeľníctva</li> <li>• možnosť napojenia na európsku sieť cyklotrás EuroVelo</li> </ul>	<ul style="list-style-type: none"> <li>• minimálne limity týkajúce sa štátnej ochrany prírody</li> <li>• hospodárenie s lesmi – nekontrolovaný vývoz drevnej hmoty</li> </ul>

<b>Technická infraštruktúra a životné prostredie</b>	<ul style="list-style-type: none"> <li>• čisté ovzdušie</li> <li>• zaužívaná separácia odpadov</li> <li>• obec disponuje základnou technickou infraštruktúrou</li> </ul>	<ul style="list-style-type: none"> <li>• nevyhovujúca úroveň dopravnej infraštruktúry (cesty, spoje)</li> <li>• obmedzené možnosti cestovania za prácou (rušenie autobusových a vlakových liniek)</li> <li>• nutnosť rekonštrukcie ČOV, vodovodu, autobusových a vlakových zastávok, miestneho verejného rozhlasu, verejného osvetlenia a internetového pripojenia</li> <li>• nevyhovujúca kvalita cestnej siete obecného i štátneho významu</li> </ul>	<ul style="list-style-type: none"> <li>• obojstranné väzby medzi mestom a jeho zázemím</li> <li>• podporné programy EÚ – štrukturálne fondy</li> </ul>	<ul style="list-style-type: none"> <li>• riziká prílevu investícií vplyvajúce na životné prostredie</li> <li>• eventuálny rozvoj ťažkej priemyselnej infraštruktúry, lomy či spaľovne narušujúce územie</li> </ul>
<b>Sociálna a ekonomická oblasť</b>	<ul style="list-style-type: none"> <li>• vysoký podiel produktívneho obyvateľstva</li> <li>• dobrá spolupráca medzi podnikateľskými subjektmi v obci</li> <li>• nárast terciárneho sektora v hospodárstve</li> <li>• dobrí, poctiví a pracovití ľudia</li> <li>• dostatok voľnej pracovnej sily</li> <li>• potenciál pre remeselníkov a nepoľnohospodárske remeslá</li> <li>• existencia združení zameraných na sociálnu oblasť (Karpatsko-nemecký spolok)</li> </ul>	<ul style="list-style-type: none"> <li>• nedostatočná lekárska starostlivosť</li> <li>• odchod kvalifikovaných pracovníkov a mladých ľudí z okresu</li> <li>• dlhodobá migrácia obyvateľstva za prácou do zahraničia v dôsledku nedostatku pracovných príležitostí</li> <li>• nedostatočný počet kvalifikovaných pracovníkov</li> <li>• málo rozvinuté kvalitné domáce služby (napr. potraviny,...)</li> <li>• vlastnícke vzťahy brániace realizácii zámerov na zveľadenie obcí</li> <li>• nedostatok voľných finančných zdrojov pre rozvoj výroby a jej modernizáciu</li> </ul>	<ul style="list-style-type: none"> <li>• aktívny ľudský kapitál</li> <li>• potenciál pre skvalitnenie a zvýšenie úrovne poskytovaných služieb</li> </ul>	<ul style="list-style-type: none"> <li>• predpoklad zvýšeného odlivu produktívneho ľudského kapitálu</li> </ul>

## 2 STRATEGICKÁ ČASŤ

Strategická časť obsahuje stratégiu rozvoja obce pri zohľadnení jej vnútorných špecifik a určuje hlavné ciele a priority rozvoja obce pri rešpektovaní princípov regionálnej politiky v záujme dosiahnutia vyváženého udržateľného rozvoja územia. V tejto časti je definovaná vízia obce, prioritné oblasti, na ktoré sa obec zameria pri rozvoji a strategické ciele.

Vízia je najvšeobecnejším vyjadrením predstavy toho, ako a kde sa obec vidí v dlhodobom horizonte 10-15 rokov. Je obrazom toho, čo chce obec dosiahnuť s využitím jej silných stránok. Obec má základné priority rozvoja, na ktoré sa viažu strategické ciele. Strategické ciele sú konkretizáciou vízie a stanovujú sa na obdobie 7-10 rokov.

Podľa Národnej stratégie regionálneho rozvoja SR (aktualizovaná v roku 2014) bude pri plánovacích procesoch uplatňovaný integrovaný prístup orientovaný smerom k udržateľnému sociálnemu, ekonomickému, environmentálnemu a územnému rozvoju regiónov. Očakáva sa, že regióny budú schopné efektívne využívať svoj vnútorný potenciál ako svoju konkurenčnú výhodu s cieľom zvyšovať kvalitu života obyvateľov a v rámci jednotlivých regiónov budú znižované vnútroregionálne rozdiely. Vízia regionálneho rozvoja Slovenska je definovaná takto: *Slovensko sa má stať krajinou s vysokou kvalitou života všetkých občanov. Každý región bude využívať svoje danosti v prospech svojho udržateľného hospodárskeho, sociálneho, environmentálneho a územného rozvoja, a tým aj Slovenskej republiky, ako vyspelého, hospodársky, politicky a sociálne súdržného členského štátu Európskej únie.*

V nadväznosti na víziu a stratégiu Národnej stratégie regionálneho rozvoja si obec stanovila **víziu a strategický cieľ rozvoja:**

### VÍZIA

*„Obec Chmeľnica sa stane dynamickou obcou, v ktorej žijú spokojní a aktívni občania v zdravom životnom prostredí s adekvátnymi možnosťami na prácu, bývanie a vzdelanie s vytvoreným priestorom na kultúrne a spoločenské vyžitie s dôrazom na trvalo udržateľný rozvoj obce.“*

### STRATEGICKÝ CIEĽ

*„Spoluprácou miestnych aktérov zabezpečiť podmienky pre oživenie ľudského kapitálu v obci, zachovať kultúrne dedičstvo ukryté v rozmanitosti národností, zvykov a miestnych tradícií.“*

*Uvedené podmienky zabezpečia rozvoj a vytváranie technickej a sociálnej infraštruktúry, ktoré prispejú k zlepšeniu služieb v cestovnom ruchu a k zvýšeniu konkurencieschopnosti obce.“*

**Tabuľka 11: Priority a špecifické ciele programu rozvoja obce**

Priorita 1	Priorita 2	Priorita 3	Priorita 4
<b>PRÍRODNÉ ZDROJE A ŽIVOTNÉ PROSTREDIE</b>	<b>TECHNICKÁ INFRA-ŠTRUKTÚRA</b>	<b>SOCIÁLNA A EKONOMICKÁ OBLASŤ</b>	<b>KULTÚRNE ZDROJE A CESTOVNÝ RUCH</b>
<b>Špecifické ciele</b>			
Čistá príroda s využitým prírodným potenciálom pre turizmus	Vybavenosť obce kvalitnou technickou infraštruktúrou za účelom zvýšenia konkurencieschopnosti obce	Rozvinutá sociálna infraštruktúra a oživenie ľudského kapitálu smerujúceho k zvýšeniu kvality života v obci	Obec s bohatými zachovanými tradíciami prispievajúcimi k rozvoju cestovného ruchu

(Zdroj: Vlastné spracovanie)

Stratégiou je vybudovať v obci čo najlepšie podmienky na život, podporiť podnikanie a rozvoj cestovného ruchu, a tým zabezpečiť rozvoj obce pri využívaní vlastného potenciálu. Obec plánuje dobudovať a skvalitniť technickú infraštruktúru v obci, zabezpečiť dostatočnú protipovodňovú ochranu, skvalitniť verejné osvetlenie a zjednodušiť pohyb obyvateľov v obci. Dobudovať kanalizáciu a čističky odpadových vôd, čím prispeje k ochrane životného prostredia. Zámerom je rozvinúť cestovný ruch podporou podnikania v obci, rozšírením a skvalitnením služieb v obci, vybudovaním relaxačných a spoločenských objektov a športových zariadení. Tým bude podporená aj sociálna infraštruktúra, ktorá je podmienkou podpory sociálnej oblasti. V tejto oblasti je strategickým cieľom vybudovať kvalitné športové zariadenia, zariadenia a zóny na voľnočasové aktivity, zachovávať kultúru a zabezpečiť vhodné podmienky na bývanie.

### 3 PROGRAMOVÁ ČASŤ

V programovej časti sú stanovené priority rozvoja obce, špecifické ciele v rámci jednotlivých priorít a aktivity, ktoré obec plánuje realizovať. Všetky priority a aktivity sú stanovené v súlade so strategickým cieľom rozvoja obce Chmeľnica.

<b>PRIORITA 1</b>	<b>PRÍRODNÉ ZDROJE A ŽIVOTNÉ PROSTREDIE</b>
<i>Špecifický cieľ</i>	<i>Čistá príroda s využitým prírodným potenciálom pre turizmus</i>
<b>Opatrenie 1.1</b>	<b>Starostlivosť o životné prostredie</b>
Aktivity	<ul style="list-style-type: none"> <li>1.1.1 Úprava obecného potoka a jeho okolia</li> <li>1.1.2 Rekonštrukcia obecných splavov vody</li> <li>1.1.3 Čistenie verejných priestranstiev a obytných zón</li> <li>1.1.4 Čistenie a úprava lesa</li> <li>1.1.5 Obnova a údržba lesných ciest</li> <li>1.1.6 Vysádzanie a udržiavanie verejnej zelene a typických rastlín s cieľom zachovania príznačného biotopu</li> <li>1.1.7 Obnova, rekonštrukcia, úprava a budovanie verejných priestranstiev</li> <li>1.1.8 Obnova a výmena prvkov drobnej architektúry</li> <li>1.1.9 Obnova a starostlivosť o prírodné lokality</li> <li>1.1.10 Ochrana prírodnej pamiatky „Skalná ihla“</li> </ul>
<b>Opatrenie 1.2</b>	<b>Ochrana životného prostredia</b>
Aktivity	<ul style="list-style-type: none"> <li>1.2.1 Skvalitňovanie protipovodňovej ochrany</li> <li>1.2.2 Využívanie prírodných stavebných materiálov pri obecných stavbách</li> <li>1.2.3 Znižovanie energetickej náročnosti verejného osvetlenia</li> <li>1.2.4 Znižovanie dopadov na životné prostredie v dôsledku znečisťovania ovzdušia vykurovaním a spaľovaním odpadu</li> <li>1.2.5 Rozvoj odpadového hospodárstva</li> <li>1.2.6 Lokalizácia a odstraňovanie čiernych skládok</li> <li>1.2.7 Podpora triedenia a zberu odpadu</li> <li>1.2.8 Technológia a vybavenie obce na triedenie odpadu (zberný dvor, zberné kontajnery, obecné kompostovisko, recyklácia, spaľovňa a pod.)</li> </ul>

	<p>1.2.9 Využívanie OZE</p> <p>1.2.10 Podpora využívania alternatívnych zdrojov energie</p> <p>1.2.11 Monitoring a verejná kontrola životného prostredia</p>
<b>Opatrenie 1.3</b>	<b>Zvýšenie povedomia a výchova obyvateľov</b>
Aktivity	<p>1.3.1 Vzdelávacie a informačné aktivity v oblasti starostlivosti o životné prostredie (semináre, školenia, letáky a pod.)</p> <p>1.3.3 Zvyšovanie environmentálneho povedomia obyvateľov, detí a mládeže</p> <p>1.3.4 Výchova obyvateľov a návštevníkov obce k ochrane prírody</p> <p>1.3.5 Vzdelávacie aktivity v oblasti využívania OZE</p>

<b>PRIORITA 2</b>	<b>TECHNICKÁ INFRAŠTRUKTÚRA</b>
<i>Špecifický cieľ</i>	<i>Vybavenosť obce kvalitnou technickou infraštruktúrou za účelom zvýšenia konkurencieschopnosti obce</i>
<b>Opatrenie 2.1</b>	<b>Kanalizácia v obci</b>
Aktivity	<p>2.1.1 Výstavba, rekonštrukcia, modernizácia a dostavba kanalizácie</p> <p>2.1.2 Výstavba, rekonštrukcia, modernizácia a dostavba vodovodu</p> <p>2.1.3 Rekonštrukcia, modernizácia a dostavba čističky odpadových vôd</p>
<b>Opatrenie 2.2</b>	<b>Bezpečná obec</b>
Aktivity	<p>2.2.1 Výstavba, rekonštrukcia a modernizácia verejného osvetlenia</p> <p>2.2.2 Podpora protipožiarnej ochrany a dobrovoľného hasičského zboru</p> <p>2.2.3 Skvalitňovanie protipovodňovej ochrany</p> <p>2.2.4 Vybudovanie kamerového systému v obci</p>
<b>Opatrenie 2.3</b>	<b>Dostupnosť</b>
Aktivity	<p>2.3.1 Výstavbou a rekonštrukcia miestnych komunikácií, lávok, mostov, chodníkov</p>



	<p>2.3.2 Výstavba odstavných plôch, parkovísk, autobusových zastávok verejných priestranstiev, námestí a parkov</p> <p>2.3.3 Nákup vozidiel pre účely zabezpečenia spoločnej dopravy osôb/špecifickej skupiny</p> <p>2.3.4 Zabezpečovanie spoločnej dopravy osôb/špecifickej skupiny</p>
<b>Opatrenie 2.4</b>	<b>Siete a signály</b>
Aktivity	2.4.1 Skvalitnenie pokrytia obecným rozhlasom, TV signálom a verejným internetom

<b>PRIORITA 3</b>	<b>SOCIÁLNA A EKONOMICKÁ OBLASŤ</b>
<i>Špecifický cieľ</i>	<i>Rozvinutá sociálna infraštruktúra a oživenie ľudského kapitálu smerujúceho k zvýšeniu kvality života v obci</i>
<b>Opatrenie 3.1</b>	<b>Zlepšovanie podmienok na bývanie</b>
Aktivity	<p>3.1.1 Územná príprava lokalít pre bývanie</p> <p>3.1.2 Výstavba bytových domov</p> <p>3.1.3 Budovanie a zlepšovanie malej infraštruktúry a prístupu k rodinným domom (parkoviská, chodníky, cesty, odvodnenie, spevnenie a pod.)</p> <p>3.1.4 Údržba a úprava ciest a chodníkov, zimná údržba</p> <p>3.1.5 Zriadenie technického parku so strojmi na údržbu miestnych komunikácií</p> <p>3.1.6 Úprava a udržiavanie verejnej zelene v obci a v lokalite suchého poldra</p>
<b>Opatrenie 3.2</b>	<b>Rozvoj sociálnych služieb</b>
Aktivity	<p>3.2.1 Služby sociálnej starostlivosti</p> <p>3.2.2 Zvyšovanie kapacity komunitných sociálnych služieb</p> <p>3.2.3 Rozvoj terénnych a ambulantných sociálnych služieb</p> <p>3.2.4 Zriadenie nových alebo rekonštrukcia a modernizácia existujúcich zariadení pre poskytovanie komunitných sociálnych služieb vrátane materiálno-technického vybavenia</p>

	<p>3.2.5 Zriadenie denného stacionára</p> <p>3.2.6 Služby pre seniorov, pohybovo znevýhodnených a občanom odkázaným na pomoc (rozvoz stravy, sociálne poradenstvo a pod.)</p> <p>3.2.7 Vybudovanie zdravotného strediska</p> <p>3.2.8 Organizácia akcií a aktivít, zapájanie a podpora seniorov a osamelých obyvateľov</p> <p>3.2.9 Podpora seniorských organizácií a spolupráce</p> <p>3.2.10 Modernizácia obecného cintorína, nové hrobové miesta</p>
<b>Opatrenie 3.3</b>	<b>Rozvoj kultúry a športu</b>
Aktivity	<p>3.3.1 Organizácia kultúrnych, športových a spoločenských podujatí</p> <p>3.3.2 Podpora partnerstiev, klubov, združení</p> <p>3.3.3 Podpora zachovávaní tradícií a folklóru</p> <p>3.3.4 Výstavba, rekonštrukcia, modernizácia a vybavenie kultúrnych zariadení</p> <p>3.3.5 Výstavba, rekonštrukcia, modernizácia a vybavenie športových zariadení (multifunkčné ihrisko, šatne, soc. zariadenia, posilňovne, fitness centrá, športové centrá a pod.)</p> <p>3.3.6 Výstavba detských ihrísk</p> <p>3.3.7 Finančná podpora vybraných záujmových združení v obci</p> <p>3.3.8 Podpora spolupráce medzi okolitými obcami pri organizácii kultúrnych, športových a spoločenských podujatí</p> <p>3.3.9 Tvorba partnerstiev</p> <p>3.3.10 Aktivity na zvyšovanie povedomia a informovanosti obyvateľov v oblasti kultúry a športu</p>
<b>Opatrenie 3.4</b>	<b>Rozvoj ľudských zdrojov a vzdelávanie</b>
Aktivity	<p>3.4.1 Vzdelávanie detí a mládeže v rôznych oblastiach (šport, životospráva, ekonomika, životné prostredie, odborné vzdelávanie a pod.)</p> <p>3.4.2 Vzdelávanie dospelých v rôznych oblastiach na zlepšenie zručností a rozšírenie vedomostí</p> <p>3.4.3 Vzdelávacie a informačné aktivity, kurzy, školenia, tvorivé dielne</p>

	<p>a pod. (počítačové kurzy a pod.)</p> <p>3.4.4 Výstavba, rekonštrukcia, modernizácia a vybavenie školských a vzdelávacích zariadení</p> <p>3.4.5 Skvalitnenie a rozšírenie kapacít predškolských zariadení</p> <p>3.4.6 Výstavba, rekonštrukcia, modernizácia a vybavenie zariadení súvisiacich so vzdelávaním alebo rozvojom ľudských zdrojov (odborné učebne, laboratóriá, jazykové učebne, knižnica, počítačová miestnosť a pod.)</p> <p>3.4.7 Zvyšovanie kvality školských zariadení v obci (vykurovací systém, elektroinštalácia, vybavenie učební, ihriská a pod.)</p>
<b>Opatrenie 3.5</b>	<b>Podpora podnikateľského sektora</b>
Aktivity	<p>3.5.1 Vytváranie podmienok pre podnikanie</p> <p>3.5.2 Úprava objektov a plôch na podnikanie</p> <p>3.5.3 Rozvoj služieb verejnej správy pre malé a stredné podnikanie</p> <p>3.5.4 Obecná podpora podnikateľov (propagácia, prenájom priestorov za zvýhodnených podmienok a pod.)</p> <p>3.5.5 Zabezpečenie majetkovo-právnych predpokladov pre opravu, rekonštrukciu alebo odpredaj nevyužívaných budov</p> <p>3.5.6 Realizácia vzdelávacích a informačných aktivít v oblasti samozamestnania, začatia podnikania, efektívneho podnikania</p> <p>3.5.7 Zvyšovanie zamestnanosti podporou podnikania a inovácií</p> <p>3.5.8 Pomoc na začatie podnikania pre nepoľnohospodárske činnosti vo vidieckych oblastiach</p>
<b>Opatrenie 3.6</b>	<b>Rozvoj poľnohospodárskej a lesníckej činnosti</b>
Aktivity	<p>3.6.1 Podpora a rozvoj poľnohospodárstva</p> <p>3.6.2 Podpora regionálnej produkcie</p> <p>3.6.3 Vybudovanie obecného trhoviska (predaj regionálnych produktov)</p> <p>3.6.4 Podpora poľnohospodárskych podnikov</p> <p>3.6.5 Podpora mladých poľnohospodárov a malých poľnohospodárskych podnikov</p> <p>3.6.6 Podpora prvovýrobcov a spracovateľov poľnohospodárskych</p>

	<p>výrobkov</p> <p>3.6.7 Podpora lesného hospodárstva</p> <p>3.6.8 Modernizácia a skvalitnenie lesohospodárskych činností</p> <p>3.6.9 Činnosti na ochranu a obnovu lesov (požiare, prírodné katastrofy, katastrofické udalosti a iné)</p> <p>3.6.10 Zriadenie technického parku s lesníckymi technológiami</p> <p>3.6.11 Zvyšovanie informovanosti a vzdelávanie obyvateľov v oblasti poľnohospodárstva a lesníctva (Lesná škôlka/škola)</p>
<b>Opatrenie 3.7</b>	<b>Spolupráca</b>
Aktivity	<p>3.7.1 Podpora vytvárania partnerstiev</p> <p>3.7.2 Zlepšenie spolupráce medzi súkromným a verejným sektorom</p> <p>3.7.3 Spoločná propagácia v území</p> <p>3.7.4 Podpora horizontálnej a vertikálnej spolupráce medzi subjektmi krátkeho dodávateľského reťazca</p> <p>3.7.5 Cezhraničná spolupráca</p>

<b>PRIORITA 2</b>	<b>KULTÚRNE ZDROJE A CESTOVNÝ RUCH</b>
<i>Špecifický cieľ</i>	<i>Obec s bohatými zachovanými tradíciami prispievajúcimi k rozvoju cestovného ruchu</i>
<b>Opatrenie 4.1</b>	<b>Budovanie infraštruktúry cestovného ruchu</b>
Aktivity	<p>4.1.1 Výstavba a rekonštrukcia turistických chodníkov, cyklochodníkov, náučných chodníkov, bežeckých tratí a pod.</p> <p>4.1.2 Výstavba a rekonštrukcia oddychových miest s prístreškami, drobná architektúra, studničky, odpočívadlá a pod.</p> <p>4.1.3 Vybudovanie informačného centra</p> <p>4.1.4 Značenia, kiosky, tvorba smerových tabúl a tabúl na označenie cyklochodníkov, turistických trás a pod.</p> <p>4.1.5 Spolupráca s okolitými obcami pri budovaní a skvalitňovaní infraštruktúry (spoločný cyklochodník, turistické trasy a pod.)</p>
<b>Opatrenie 4.2</b>	<b>Propagácia a marketing</b>
Aktivity	<p>4.2.1 Tvorba propagačných materiálov, modernizácia webovej stránky</p>

	<p>obce a tvorba nových webových stránok</p> <p>4.2.2 Tvorba informačných tabúlí v obci</p> <p>4.2.3 Prehliadky obce a výkladom pre turistov</p> <p>4.2.4 Marketingové aktivity</p> <p>4.2.5 Tvorba stratégií, koncepcií CR a iných rozvojových strategických dokumentov</p> <p>4.2.6 Organizácia výstav, kongresov, súťaží, podujatí a pod.</p> <p>4.2.7 Spoločná propagácia a marketing s okolitými obcami</p>
<b>Opatrenie 4.3</b>	<b>Obnova kultúrnych a historických pamiatok</b>
Aktivity	<p>4.3.1 Rekonštrukcia a oprava kultúrnych a historických pamiatok.</p> <p>4.3.2 Rekonštrukcia pamätihodností</p>
<b>Opatrenie 4.4</b>	<b>Kvalitné ubytovacie, stravovacie a doplnkové služby</b>
Aktivity	<p>4.4.1 Výstavba, dostavba, rekonštrukcia a modernizácia ubytovacích zariadení od 5 do 30 lôžok a modernizácia ubytovacích kapacít v priestoroch obecného úradu</p> <p>4.4.2 Výstavba, dostavba, rekonštrukcia a modernizácia stravovacích zariadení (reštaurácie, kaviarne, cukrárne, občerstvenie a pod.)</p> <p>4.4.3 Výstavba, dostavba, rekonštrukcia a modernizácia rekreačných, športových a relaxačných zariadení, centier a zón (bazény, sauna, fitness, masáže a pod.)</p> <p>4.4.4 Výstavba, dostavba, rekonštrukcia a modernizácia zariadení doplnkových služieb (zábava, požičovne, suveníry, krajčírstvo, čistiareň, obchody a pod.)</p> <p>4.4.5 Vytváranie podmienok na poskytovanie vzdelávania vytvorenie kongresových priestorov</p> <p>4.4.6 Spolupráca zariadení cestovného ruchu v obci (tvorba produktov CR)</p> <p>4.4.7 Spolupráca zariadení cestovného ruchu v okolitých obciach</p>
<b>Opatrenie 4.5</b>	<b>Odborné vzdelávanie a podpora cestovného ruchu</b>
Aktivity	<p>4.5.1 Vzdelávacie a informačné aktivity pre záujemcov a poskytovateľov</p>

	<p>služieb v oblasti cestovného ruchu, ktoré zvýšia odborné vedomosti a zručnosti a napomôžu tak k skvalitneniu služieb</p> <p>4.5.2 Pomoc na začatie podnikania</p> <p>4.5.3 Spolupráca medzi malými hospodárskymi subjektmi pri organizácii spoločných pracovných procesov a spoločnom využívaní zariadení a zdrojov a pri rozvoji služieb v oblasti cestovného ruchu a ich uvádzania na trh</p>
--	--

**Tabuľka 12: Prehľad programu rozvoja obce Chmeľnica**

PRÍRODNÉ ZDROJE A ŽIVOTNÉ PROSTREDIE	TECHNICKÁ INFRA-ŠTRUKTÚRA	SOCIÁLNA A EKONOMICKÁ OBLASŤ	KULTÚRNE ZDROJE A CESTOVNÝ RUCH
<b>Opatrenia</b>			
1.1. Starostlivosť o životné prostredie	2.1. Kanalizácia v obci	3.1. Zlepšovanie podmienok na bývanie	4.1. Odborné vzdelávanie a podpora cestovného ruchu
1.2. Ochrana životného prostredia	2.2. Bezpečná obec	3.2. Rozvoj sociálnych služieb	4.2. Kvalitné ubytovacie, stravovacie a doplnkové služby
1.3. Zvýšenie povedomia a výchova obyvateľov	2.3. Dostupnosť	3.3. Rozvoj kultúry a športu	4.3. Obnova kultúrnych a historických pamiatok
	2.4. Siete a signály	3.4. Rozvoj ľudských zdrojov a vzdelávanie	4.4. Propagácia a marketing
		3.5. Podpora podnikateľského sektora	4.5. Budovanie infraštruktúry cestovného ruchu

3.6. Rozvoj  
poľnohospodárs  
kej a lesníckej  
činnosti

3.7. Spolupráca

(Zdroj: Vlastné spracovanie)

## 4 REALIZAČNÁ ČASŤ

Realizačná časť je zameraná na popis organizačného zabezpečenia realizácie programu rozvoja obce, systém monitorovania a hodnotenia plnenia programu rozvoja obce na základe stanovených merateľných ukazovateľov, vecný a časový harmonogram realizácie programu rozvoja obce formou akčného plánu.

### 4.1 Organizačné zabezpečenie realizácie PRO

Plnenie programu rozvoja obce a realizovanie jednotlivých aktivít, bude zastrešovať samotná obec v spolupráci s ďalšími organizáciami, podnikateľmi a rozvoju obce napomôžu aj obyvatelia. Obec predpokladá a počíta so spoluprácou organizácií, ktoré pôsobia v obci a tiež so spoluprácou v rámci Miestnej akčnej skupiny EUBOVNIANSKO.

Implementácia PRO bude zabezpečovaná obcou, a teda starostom a Obecným zastupiteľstvom. Z členov obecného zastupiteľstva bude volená komisia, ktorá bude monitorovať plnenie programu rozvoja obce Chmeľnica. Jednotliví členovia komisie budú poverení konkrétnymi úlohami a v spolupráci so starostom budú riešiť plánované aktivity. Obecné zastupiteľstvo schvaľuje PRO. Starosta obce riadi samotný proces implementácie PRO a podpisuje schválenie PRO.

Keďže je Program rozvoja obce Chmeľnica živý dokument, reaguje na zmeny a potreby obyvateľov, jeho implementácia si bude možno vyžadovať aktualizáciu, ktorú bude zastrešovať zvolená komisia.

Úlohou komisie bude:

- monitorovať proces implementácie PRO
- riešiť prípadné problémy a nesúlady
- aktualizácia PRO
- uskutočňovať stretnutia, na ktorých bude prehodnocovať plnenie PRO
- podávať ročnú správu pre Obecné zastupiteľstvo o stave implementácie PRO
- pravidelne komunikovať s občanmi, podnikateľmi a inštitúciami v obci s cieľom zabezpečiť informovanosť o PRO



## 4.2 Akčný plán

Akčný plán predstavuje aktivity, realizáciou ktorých obec Chmeľnica dosiahne naplnenie stanovených cieľov. Plán je spracovaný od roku 2015 s výhľadom na 2 roky. Akčný plán by mal byť každý rok aktualizovaný a pripravený s priamou väzbou na rozpočet.

**Tabuľka 13: Akčný plán**

	<b>Aktivita</b>	<b>Termín</b>	<b>Zodpovedný</b>	<b>Financovanie</b>	<b>Opatrenie v rámci PRO</b>
<b>1</b>	Multifunkčné ihrisko	2016	obec	Interné a externé zdroje	3.3.5
<b>2</b>	Vybudovanie športovo – rekreačného zázemia obce	2017	obec	Interné zdroje	3.3.5
<b>3</b>	Protipovodňové opatrenia a úprava potokov	2017 – 2019	obec	Externé zdroje	1.1.2 1.2.1
<b>4</b>	Rekonštrukcia verejného osvetlenia a obecného rozhlasu	2015 – 2017	obec	Interné zdroje	2.2.1
<b>5</b>	Modernizácia ČOV	2020	obec	Interné a externé zdroje	2.1.1 2.1.3
<b>6</b>	Rekonštrukcia prístupových komunikácií k rodinným domom	2015 – 2018	obec	Interné a externé zdroje	2.3.1
<b>7</b>	Výstavba chodníka	2017 – 2020	obec	Interné a externé zdroje	2.3.1
<b>8</b>	Monitoring zdrojov minerálnych prameňov a vrtov	2018 – 2020	obec	V štádiu úvah	1.1.9
<b>9</b>	Vybudovanie malého priemyselného parku (umelecké kováčstvo)	2016 – 2017	obec	Interné a externé zdroje	3.5.2
<b>10</b>	Obecný kamerový systém	2016 – 2018	obec	Interné a externé zdroje	2.2.4
<b>11</b>	Štúdia cyklotrasy Hniezdne – S. Ľubovňa - Chmeľnica	2016 - 2017	obec	Interné a externé zdroje	4.1.1
<b>12</b>	Modernizácia a skvalitnenie lesohospodárskych činností v obecných lesoch	2016 - 2017	obec	Externé zdroje	3.6.8

<b>13</b>	Dobudovanie vodovodnej siete	2018 – 2020	obec	Interné a externé zdroje	2.1.2
-----------	------------------------------	-------------	------	--------------------------	-------

(Zdroj: Vlastné spracovanie)

### 4.3 Monitorovanie a hodnotenie PRO

Keďže Program rozvoja obce je plánovaný na dlhé obdobie, priebežné monitorovanie a hodnotenie je nevyhnutnou súčasťou. Podkladom pre prácu komisie a zapojenie širokej verejnosti do konkrétnych aktivít je plán hodnotenia PRO. Hodnotenie bude prebiehať na operatívnej úrovni, priebežne počas trvania PRO až po ukončenie. Vstupnými údajmi pri hodnotení budú monitorovacie ukazovatele a výstupom bude správa z hodnotenia schvaľovaná Obecným zastupiteľstvom, ktorá bude dôležitým dokumentom pre riadenie implementácie PRO. Obecné zastupiteľstvo jedenkrát ročne zhodnotí plnenie PRO.

Plnenie jednotlivých aktivít a teda aj celého PRO sa bude monitorovať a hodnotiť podľa daných ukazovateľov. Tie sú zostavené tak, aby zahŕňali každé opatrenie rozvoja obce. Pri ich hodnotení tak bude možné vidieť pokrok alebo prípadné odchýlky. Tabuľka 14 zobrazuje monitorovacie ukazovatele a spôsob zisťovania hodnôt týchto ukazovateľov.

**Tabuľka 14: Monitorovacie ukazovatele**

UKAZOVATEĽ	ZDROJ/SPÔSOB ZISŤOVANIA	MERNÁ JEDNOTKA
<b>Počet obyvateľov žijúcich v obci</b>	štatistika	počet
<b>Počet nezamestnaných</b>	štatistika	počet
<b>Spokojnosť obyvateľov so životom v obci</b>	prieskum	%
<b>Migračné saldo</b>	štatistika	+/-
<b>Počet zrekonštruovaných objektov technickej infraštruktúry</b>	interné zdroje	počet
<b>Zrekonštruované miestne komunikácie</b>	interné zdroje	m
<b>Vybudované miestne komunikácie</b>	interné zdroje	m
<b>Zrekonštruované obecné chodníky</b>	interné zdroje	m
<b>Vybudované obecné chodníky</b>	interné zdroje	m
<b>Vybudovaná kanalizácia</b>	interné zdroje	m

<b>Zrekonštruované verejné osvetlenie</b>	interné zdroje	počet
<b>Počet domácností pripojených na verejný internet</b>	interné zdroje, prieskum	počet
<b>Počet domácností s TV signálom</b>	interné zdroje, prieskum	počet
<b>Vybudované cyklotrasy</b>	interné zdroje	m
<b>Počet nových rodinných domov</b>	interné zdroje	počet
<b>Počet nových bytových domov</b>	interné zdroje	počet
<b>Počet novovytvorených pracovných miest v obci</b>	interné zdroje	počet
<b>Počet novovzniknutých podnikov/podnikateľov</b>	interné zdroje	počet
<b>Počet regionálnych producentov</b>	interné zdroje	počet
<b>Počet zrekonštruovaných školských zariadení</b>	interné zdroje	počet
<b>Počet novovybudovaných vzdelávacích zariadení</b>	interné zdroje	počet
<b>Počet novovybudovaných športových zariadení</b>	interné zdroje	počet
<b>Počet zrekonštruovaných športových zariadení</b>	interné zdroje	počet
<b>Počet novovybudovaných detských ihrísk</b>	interné zdroje	počet
<b>Počet nových a revitalizovaných parkov</b>	interné zdroje	počet
<b>Počet vybudovaných relaxačných a rekreačných zariadení</b>	interné zdroje	počet
<b>Počet novovybudovaných zariadení poskytujúcich sociálne služby</b>	interné zdroje	počet
<b>Počet rekonštruovaných pamätihodností</b>	interné zdroje	počet
<b>Počet nových služieb a prevádzok</b>	interné zdroje	počet
<b>Počet vybudovaných ubytovacích zariadení</b>	interné zdroje	počet
<b>Počet vytvorených ubytovacích kapacít</b>	interné zdroje, správa príslušných zariadení	počet lôžok
<b>Počet vybudovaných stravovacích zariadení</b>	interné zdroje	počet

<b>Počet domácností, ktoré separujú odpad</b>	prieskum	počet
<b>Počet novovybudovaných čističiek odpadových vôd (obecné, domové, skupinové)</b>	interné zdroje	počet
<b>Počet odstránených čiernych skládok</b>	interné zdroje	počet
<b>Počet domácností využívajúcich OZE</b>	prieskum	počet
<b>Dĺžka protipovodňovej ochrany</b>	interné zdroje	m
<b>Počet uskutočnených vzdelávacích aktivít</b>	interné zdroje, správa príslušných zariadení	počet
<b>Počet účastníkov vzdelávacích aktivít</b>	správa príslušného zariadenia	počet
<b>Počet vytvorených informačných materiálov</b>	interné zdroje	počet
<b>Počet nových informačných tabúl'</b>	interné zdroje	počet
<b>Počet kultúrnych a športových akcií zorganizovaných v obci</b>	interné zdroje, správa príslušných zariadení	počet

(Zdroj: Vlastné spracovanie)

*Tabuľka 15: Plán hodnotenia a monitorovania*

TYP HODNOTENIA	VYKONAŤ PRVÝKRÁT	DÔVOD VYKONANIA
<b>Ad hoc hodnotenie celého PRO alebo jeho časti</b>	2016 - 2022	Každoročne v zmysle platnej legislatívy: Zákon č. 539/2008 Z. z. o podpore regionálneho rozvoja
<b>Tematické hodnotenie časti PRO</b>	2016	Téma hodnotenia identifikovaná ako riziková časť vo výročnej monitorovacej správe za predchádzajúci kalendárny rok.
<b>Ad hoc mimoriadne hodnotenie</b>		Pri značnom odklone od stanovených cieľov a doľahnutých hodnôt ukazovateľov alebo pri návrhu na revíziu PRO.
<b>Ad hoc hodnotenie celého PRO</b>	2018, 2022	V prípade aktualizácie PRO podľa platnej Metodiky pre vypracovanie PRO, ktoré sa očakáva každé 3-4 roky.

**Ad hoc hodnotenie celého  
PRO alebo jeho časti**

Na základe rozhodnutia starostu obce v zmysle príslušných predpisov, na základe rozhodnutia kontrolného orgánu obce, na základe podnetu poslancov, na základe protokolu Národného kontrolného úradu SR a na základe Správy auditu.

(Zdroj: Vlastné spracovanie)

## 5 FINANČNÁ ČASŤ

Finančná časť obsahuje indikatívny finančný plán na celú realizáciu Programu rozvoja obce Chmeľnica, model viaczdrojového financovania jednotlivých opatrení, aktivít (projektov) za účasti sociálno-ekonomických partnerov v území v prepojení na programový rozpočet obce a hodnotiacu tabuľku pre výber projektov.

Financovanie Programu rozvoja obce bude zabezpečené z viacerých zdrojov a väčšina projektov bude financovaných viaczdrojovo. Hlavným finančným zdrojom bude rozpočet obce, ale keďže obec plánuje viacero aktivít, je potrebná aj finančná pomoc z fondov EÚ a iných. Obec pri financovaní PRO využije nasledovné finančné zdroje:

- rozpočet obce,
- fondy Európskej únie,
- štátne účelové fondy,
- zdroje vyššieho územného celku,
- úverové zdroje,
- súkromné zdroje,
- prostriedky fyzických a právnických osôb,
- ostatné verejné zdroje.

### 5.1 Indikatívny finančný plán PRO

Indikatívny rozpočet je celkovým prehľadom plánovaných finančných prostriedkov počas celej platnosti schváleného PRO, jeho súčasťou je aj plánovaná rezerva tzv. výkonnostná rezerva a má priamy vzťah k rozpočtu obce (s dosahom na jej hospodárenie) a rešpektuje princípy zodpovedného finančného manažmentu.

**Tabuľka 16: Indikatívny finančný plán PRO**

	ROK								SPOLU
	2015	2016	2017	2018	2019	2020	2021	2022	
Hospodárska oblasť	0	45 000	0	50 000	100 000	1 635 000	0	0	1 830 000
Sociálna oblasť	5 000	160 100	117 000	8 000	172 000	30 000	0	0	492 100
Environmentálna oblasť	0	0	0	0	210 000	0	0	0	210 000

(Zdroj: Vlastné spracovanie)

Väčšina plánovaných aktivít/projektov bude financovaných viacdrojovým systémom, a teda v kombinácii s viacerými fondmi, ktoré sú pre daný projekt k dispozícii. Financovanie jednotlivých projektov bude závislé od momentálnej finančnej situácie obce. Tabuľka 17 zobrazuje model viacdrojového financovania jednotlivých priorít rozvoja obce Chmeľnica – prírodné zdroje a životné prostredie, technická infraštruktúra, sociálna oblasť a ekonomická oblasť, kultúrne zdroje a cestovný ruch.

**Tabuľka 17: Model viacdrojového financovania**

PRIORITNÁ OBLASŤ	CELKOVÉ NÁKLADY	VEREJNÉ ZDROJE					SÚKROMNÉ ZDROJE
		Rozpočet EÚ	Štátny rozpočet	Štátne účelové fondy	Obec	Spolu	
1	1 555 000			1 520 000	35 000	1 555 000	0
2	162 000	102 000		54 500	5 500	162 000	0
3	371 200	350 000	9 000		12 200	371 200	0
4	200 000	199 000			1 000	200 000	0

(Zdroj: Vlastné spracovanie)

Cieľom hodnotiacich tabuliek pre výber projektov je čo najobjektívnejšie a najzodpovednejšie určiť stupeň priority pripravených projektov. Hodnotiace kritériá boli upravené pre účely obce a budú slúžiť na výber projektov v súlade s finančno-ekonomickými možnosťami obce. Tabuľka 18 zobrazuje hodnotiace kritériá pre výber projektov a projekty rozdelené do jednotlivých kategórií podľa hodnotiacich kritérií.

**Tabuľka 18: Hodnotiace kritériá pre výber projektov (upravené pre účely obce)**

KATEGÓRIA	DÔLEŽITOSŤ	HODNOTIACE KRITÉRIUM (podmienka – splnenie aspoň jedného kritéria v rámci kategórie)	PROJEKT (Tab. 13)
1	Najvyššia	<ul style="list-style-type: none"> <li>Projekty vyplývajúce zo zákona a/alebo legislatívy EÚ</li> <li>Projekty riešiacie havarijnú alebo mimoriadnu situáciu</li> <li>Projekty významne vplývajúce na</li> </ul>	1, 4, 7

		ekonomický/sociálny/environmentálny rozvoj obce	
		<ul style="list-style-type: none"> <li>• Projekty, ktoré sú pre obec nevyhnuté a dôležité – sú pre obec najdôležitejšie</li> </ul>	
2	Vysoká	<ul style="list-style-type: none"> <li>• Projekty vyplývajúce a podporené v rámci Územného plánu obce</li> <li>• Projekty s právoplatným stavebným povolením a ukončeným VO</li> <li>• Projekty v rámci pôsobnosti MAS</li> <li>• Projekty, ktoré sú pre obec dôležité</li> </ul>	10, 12, 13
3	Stredná	<ul style="list-style-type: none"> <li>• Projekty, ktoré majú možnosť uchádzať sa o cudzie a doplnkové zdroje financovania</li> <li>• Projekty, ktoré sú pre obec vhodné a nápomocné</li> </ul>	2, 3, 6, 8, 9, 14, 15
4	Nízka	<ul style="list-style-type: none"> <li>• Projekty v štádiu úvah</li> </ul>	11
5	Najnižšia	<ul style="list-style-type: none"> <li>• Ostatné</li> </ul>	5

(zdroj: vlastné spracovanie)

Finančný rámec na realizáciu PRO pre potreby súhrnného prehľadu plánovaných projektov a aktivít je formulárom s podrobnou štruktúrou plánovaných finančných prostriedkov na opatrenia, projekty a aktivity PRO na celé jeho obdobie. Dobré naplánovať finančnú a inštitucionálnu kapacitu je náročné a dobrý finančný rámec vytvára predpoklady na zvládnutie realizácie PRO v súlade s reálnymi možnosťami obce. Finančný rámec pre realizáciu PRO je spracovaný vo Formulári č. F 2, ktorého sumárom je indikatívny finančný plán PRP a tvorí prílohu tohto dokumentu.



## ZÁVER

SCHVÁLENIE PRO	
Dokument	Názov: Program rozvoja obce Chmeľnica na roky 2015 - 2022
	<p>Štruktúra: Dokument je štruktúrovaný podľa Metodiky na vypracovanie Programu hospodárskeho a sociálneho rozvoja obce/obcí/VÚC (v zmysle Zákona NR SR č. 539/2008 Z. z. o podpore regionálneho rozvoja v znení zákona č. 309/2014 Z. z.)</p> <ul style="list-style-type: none"><li>• Analytická časť - je založená na databáze informácií a ukazovateľov, obsahuje komplexné hodnotenie a analýzu východiskovej situácie obce s väzbami na širšie územie a odhad budúceho vývoja s dôrazom na možné riziká a ohrozenia. Predstavuje súčasný stav hospodárskej, sociálnej a ekonomickej stránky, infraštruktúry a životného prostredia.</li><li>• Analýza vnútorného prostredia - komplexná analýza súčasného stavu územia zostavená na základe informácií získaných z relevantných zdrojov. Obsahuje základné informácie o obci, históriu obce, prírodné danosti, sociálno-ekonomickú oblasť, občiansku vybavenosť, analýzu silných a slabých stránok.</li><li>• Analýza vonkajšieho prostredia - analýza vonkajšieho prostredia identifikuje hlavné vonkajšie faktory rozvoja obce a vplyvy na vývoj situácie v obci. Hlavné vonkajšie faktory rozvoja predstavujú príležitosti a ohrozenia vyplývajúce z pôsobenia vonkajších síl a vplyvov.</li><li>• Zhodnotenie súčasného stavu územia – súčasný stav obce predstavuje SWOT analýza obce Chmeľnica</li><li>• Strategická časť - obsahuje víziu a stratégiu rozvoja obce pri zohľadnení jej vnútorných špecifik, hlavné ciele a priority rozvoja obce pri rešpektovaní princípov regionálnej politiky v záujme dosiahnutia vyváženého udržateľného rozvoja územia.</li><li>• Programová časť – v tejto časti sú stanovené priority rozvoja obce, špecifické ciele v rámci jednotlivých priorít a aktivity,</li></ul>

	<p>ktoré obec plánuje realizovať.</p> <ul style="list-style-type: none"> <li>• Realizačná časť - je zameraná na popis organizačného zabezpečenia realizácie programu rozvoja obce, systém monitorovania a hodnotenia plnenia programu rozvoja obce na základe stanovených merateľných ukazovateľov, vecný a časový harmonogram realizácie programu rozvoja obce formou akčného plánu.</li> <li>• Finančná časť - obsahuje indikatívny finančný plán na celú realizáciu Programu rozvoja obce Chmeľnica, model viaczdrojového financovania jednotlivých opatrení, aktivít (projektov) za účasti sociálno-ekonomických partnerov v území v prepojení na programový rozpočet obce a hodnotiacu tabuľku pre výber projektov.</li> </ul>
Spracovanie	Forma spracovania: externé poradenstvo
	Obdobie spracovania: 06 – 09/2015
	Riadiaci tím: počet členov 5, počet stretnutí 4
	Pracovné skupiny: počet skupín 1, počet členov 7, počet stretnutí 3
	Externé odborné poradenstvo: Združenie pre rozvoj regiónu, n.o.
	Účasť verejnosti a komunikácia s verejnosťou: dotazník, webová stránka, leták, stretnutia, vývesky na obecnom úrade
Prerokovanie	Prerokovanie v orgánoch samosprávy: áno
	Verejné pripomienkovanie: áno
Schválenie	Obecné zastupiteľstvo v Chmeľnici schvaľuje Program rozvoja obce Chmeľnica na roky 2015 – 2022

## **PRÍLOHY PROGRAMU ROZVOJA OBCE**

1. Zoznam členov riadiaceho tímu a pracovnej skupiny
2. Zoznam informačných zdrojov použitých v PRO
3. Zoznam skratiek a značiek použitých v PRO
4. Akčný plán na daný rozpočtový rok s výhľadom na 2 roky
5. Ex-ante hodnotenie - stav projektovej pripravenosti investícií k termínu vypracovania nového PRO

**PRÍLOHA 1: ZOZNAM ČLENOV RIADIACEHO TÍMU A PRACOVNEJ SKUPINY**

<b>RIADIACI TÍM</b>		
<b>Meno</b>	<b>Funkcia v obci</b>	<b>Činnosť v riadiacom tíme</b>
Ing. arch. Zita Pleštinská	starostka obce	Koordinátor riadiaceho tímu
Jozef Holotňak	zástupca starostky obce	Člen riadiaceho tímu
Mária Gurková, Ľudmila Káňová	administratívne pracovníčky obce	Členky riadiaceho tímu
Mgr. Miloslav Michalko, PhD.	externý odborník	Člen riadiaceho tímu za dodávateľa
<b>PRACOVNÁ SKUPINA</b>		
<b>Meno</b>		<b>Oblasť pôsobenia</b>
Ing. Beatrix Langová (poslankyňa OZ)		Zástupca samosprávy obce
Ján Špes, Jozef a Danka Neupauerovi		Súkromný sektor
Ondrej Bendík (veliteľ) Andrej Krafčík (predseda DHZ) Rudolf Haničák (poslanec OZ)		Dobrovoľný hasičský zbor

## PRÍLOHA 2: ZOZNAM INFORMAČNÝCH ZDROJOV POUŽITÝCH V PRO

Aktualizácia Národnej stratégie regionálneho rozvoja SR. Dostupné na <http://www.mpsr.sk/mvrrfiles/003994a.pdf>

ATLAS KRAJINY 2002. Atlas krajiny Slovenskej republiky 2002. Bratislava: MŽP. ISBN 80-88833-27-2. Dostupné na: <http://globus.sazp.sk/atlassr/>

CLC 2012. Kategórie krajiny pokrývky Corine Land Cover. Dostupné na: <http://www.sazp.sk/slovak/struktura/ceev/DPZ/CLC2000/corine/index.html>

Chmeľnica 2015. Oficiálna stránka obce Chmeľnica. Dostupné na: <http://www.chmelnica.sk/>

GEOPORTÁL 2015. Hranice administratívnych hraníc SR, krajov, okresov a obcí. Dostupné na: [https://www.geoportal.sk/sk/zbgis\\_smd/na-stiahnutie/](https://www.geoportal.sk/sk/zbgis_smd/na-stiahnutie/)

KMEC, Š., REŠETÁR, J. 1986. Mozaika okresu Stará Ľubovňa. Stará Ľubovňa: Okresný národný výbor, 1986. 160 s.

KOŠŤÁLIK, J. 1984. Krajina okresu Stará Ľubovňa. Bratislava: Príroda, 1984. 174 s.

MAJERČÁKOVÁ, O. 2002. Povodia hlavných tokov s hydrologickou bilanciou 1:2 000 000. In Atlas krajiny Slovenskej republiky. Prvotná krajinná štruktúra. Vodstvo. Bratislava: MŽP, 2002. ISBN 80-88833-27-2, s. 102.

MAZÚR, E., LUKNIŠ, M. 1978. Regionálne geomorfologické členenie Slovenska. In: Geografický časopis. 1978, roč. 30, č. 2, s. 101-124.

MAZÚR, E., LUKNIŠ, M. 1986. Geomorfologické členenie SSR 1: 500 000. 1. vyd. Bratislava: Slovenská kartografia, 1986.

MICHAELI, E. 2008. Regionálna geografia Slovenskej republiky. 1. časť. Prešov: Prešovská univerzita v Prešove, FHPV, 2008. 240 s. ISBN 978-80-8068-759-5.

MICHAELI, E. a kol. 2010. Regionálny rozvoj pre geografov. Prešov: Prešovská univerzita v Prešove, 2010. 718 s. ISBN 978-80-555-0065-2.

NEMČOK, J. a kol. 1990. Vysvetlivky ku geologickej mape Pienin, Čergova, Ľubovnianskej a Ondavskej vrchoviny v mierke 1:50 000. Bratislava: Geologický ústav Dionýza Štúra, 1990. ISBN 79-902-90.

OCR Severný Spiš-Pieniny 2015. Oficiálna stránka regiónu Severný Spiš-Pieniny. Dostupné na: <http://www.visitspis.sk/1-uvod>

PRV SR 2014-2020. Program rozvoja vidieka SR 2014-2020.

SODB 2011. Sčítanie obyvateľstva, domov a bytov k 21.5.2011, Štatistický úrad SR, Bratislava, 2011.

ŠÚ SR 2015. Oficiálna stránka Štatistického úradu SR. Dostupné na: <http://slovak.statistics.sk>

### **PRÍLOHA 3: ZOZNAM SKRATIEK A ZNAČIEK POUŽITÝCH V PRO**

CLC	Corine Land Cover
ČOV	Čistička odpadových vôd
EÚ	Európska únia
IBV	Individuálna bytová výstavba
k. ú.	Katastrálne územie
MAS	Miestna akčná skupina
OOCR	Oblasťná organizácia cestovného ruchu
OZE	Obnoviteľné zdroje energie
PHSR	Program hospodárskeho a sociálneho rozvoja
PR	Program rozvoja
PRO	Program rozvoja obce
PSK	Prešovský samosprávny kraj
RD	Rodinný dom
SAD	Slovenská autobusová doprava
SODB	Sčítanie obyvateľstva, domov a bytov
SR	Slovenská republika
STL	Stredotlak
ŠÚ SR	Štatistický úrad Slovenskej republiky
TTP	Trvalo trávnatý porast
VN	Vysoké napätie
VTL	Vysokotlak
VÚC	Vyšší územný celok
Z. z.	Zbierka zákonov
ŽSR	Železnice Slovenskej republiky

**PRÍLOHA 4: AKČNÝ PLÁN NA DANÝ ROZPOČTOVÝ ROK S VÝHĽADOM NA 2 ROKY**

	<b>Aktivita</b>	<b>Termín</b>	<b>Zodpovedný</b>	<b>Financovanie</b>	<b>Opatrenie v rámci PRO</b>
<b>1</b>	Multifunkčné ihrisko	2016	obec	Interné a externé zdroje	3.3.5
<b>2</b>	Vybudovanie športovo – rekreačného zázemia obce	2017	obec	Interné zdroje	3.3.5
<b>3</b>	Protipovodňové opatrenia a úprava potokov	2017 – 2019	obec	Externé zdroje	1.1.2 1.2.1
<b>4</b>	Rekonštrukcia verejného osvetlenia a obecného rozhlasu	2015 – 2017	obec	Interné zdroje	2.2.1
<b>5</b>	Modernizácia ČOV	2020	obec	Interné a externé zdroje	2.1.1 2.1.3
<b>6</b>	Rekonštrukcia prístupových komunikácií k rodinným domom	2015 – 2018	obec	Interné a externé zdroje	2.3.1
<b>7</b>	Výstavba chodníka	2017 – 2020	obec	Interné a externé zdroje	2.3.1
<b>8</b>	Monitoring zdrojov minerálnych prameňov a vrtov	2018 – 2020	obec	V štádiu úvah	1.1.9
<b>9</b>	Vybudovanie malého priemyselného parku (umelecké kováčstvo)	2016 – 2017	obec	Interné a externé zdroje	3.5.2
<b>10</b>	Obecný kamerový systém	2016 – 2018	obec	Interné a externé zdroje	2.2.4
<b>11</b>	Štúdia cyklotrasy Hniezdne – S. Ľubovňa - Chmeľnica	2016 - 2017	obec	Interné a externé zdroje	4.1.1
<b>12</b>	Modernizácia a skvalitnenie lesohospodárskych činností v obecných lesoch	2016 - 2017	obec	Externé zdroje	3.6.8
<b>13</b>	Dobudovanie vodovodnej siete	2018 – 2020	obec	Interné a externé zdroje	2.1.2